



YALOVA
BELEDİYESİ



güncellenmiş
stratejik
plan
2010 – 2014



“Hiçbir şeye ihtiyacımız yok... Yalnız bir şeye ihtiyacımız vardır; çalışkan olmak.”

M. Kemal Atatürk

Başkanın Mesajı



Hızla küreselleşen dünya, teknolojiye bağlı dönüşüm, kurumların sürekli artan fonksiyonları yanında genişleyen yapıları ve artan bütçeleri, organizasyonları daha stratejik düşünmek ve stratejik planlanmaya eskisinden daha fazla önem vermek zorunda bırakmıştır. Gerçekten de 1980'ler öncesinde stratejik yönetim daha ziyade özel sektör alanında sadece çok uluslu ve büyük şirketler tarafından bilinir ve uygulanırken, bugün çok sayıda kurum, stratejik yönetimi bir yönetsel araç olarak kullanmaktadır.

Kamu yönetimi ve kamu mali yönetimi reformları çerçevesinde, makro düzeyde bütçe hazırlama ve uygulama sürecinde mali disiplini sağlamak, kaynakları stratejik önceliklere göre dağıtmak, bu kaynakların etkin kullanılıp kullanılmadığını izlemek ve bunun üzerine kurulu bir hesap verme sorumluluğu geliştirmek temel başlıklar olarak ortaya çıkmıştır.

Bu çerçevede, 5018 sayılı Kamu Mali Yönetimi ve Kontrol Kanununun yanı sıra 5393 sayılı Belediye ve 5216 sayılı Büyükşehir Belediyesi Kanunları uyarınca nüfusu 50 binin üzerindeki belediyeler stratejik plan hazırlamakla yükümlüdürler.

Stratejik plan hazırlamakla yükümlü belediyeler 29 Mart 2009 Mahalli İdareler Genel Seçimlerinden itibaren ikinci dönem planlarını da hazırlamışlar ve hali hazırda da uygulamaktadırlar.

Yalova Belediyesi 2010 -2014 Stratejik Planı da bu çerçevede hazırlanmış; 09/09/2009 Tarih ve 25/307 Sayılı Belediye Meclis Kararı ile onaylanarak yürürlüğe girmiştir.

Değişen koşullar nedeniyle yerel hizmetlerin sunumunda da bir takım değişiklikler gündeme gelmektedir. Bu durum stratejik planların da güncellenmesini zorunlu kılmaktadır. İlgili mevzuat uyarınca Stratejik planlar en az iki yıl uygulandıktan sonra stratejik planın kalan süresi için güncelleştirilebilir. Güncelleştirme, stratejik planın misyon, vizyon ve amaçları değiştirilmeden, hedeflerde yapılan nicel değişikliklerdir.

Yalova Belediyesi Stratejik Planı'nın da iki yıllık uygulama döneminin sonunda güncellenmesi öngörülmüştür.

Planın güncellenmesine ilişkin olarak birimler nezdinde yürütülen çalışmalarla, planın misyon, vizyon ve amaçları değiştirilmeden, hedeflerde bir takım nicel değişiklikler yapılmıştır. Yapılan güncelleme çalışması, stratejik planın kalan sürede daha etkin ve verimli bir biçimde uygulanmasını kolaylaştırmak ve aynı zamanda bütçe performansının maksimize edilmesini sağlamaya yöneliktir. Güncellenen 4 adet hedef ile 44 adet faaliyetin güncelleme öncesindeki hali de Yalova Belediyesi 2010 – 2014 Stratejik Planının ekinde ayrıca sunulmuştur.

Yalova Belediyesi 2010 – 2014 Stratejik Planı'nın güncellenen haliyle başarılı bir biçimde uygulanması ve planda belirlenen somut hedeflere kararlılıkla ulaşılmasını temenni ediyor; emeği geçen bütün arkadaşlarıma teşekkür ediyorum.

Saygılarımla.

Yakup Bilgin KOCAL
Belediye Başkanı

İÇİNDEKİLER

BİRİNCİ BÖLÜM / GENEL BİLGİLER.....	06
1. GİRİŞ.....	06
2. YASAL DAYANAK.....	06
3. STRATEJİK PLANLAMA AŞAMASINDA UYGULANAN YÖNTEM.....	07
3.1. Stratejik Planlama Süreci.....	07
3.2. Stratejik Plan Ekibi.....	08
4. YALOVA İLE İLGİLİ GENEL BİLGİLER.....	09
4.1. Coğrafi Konumu.....	09
4.2. Tarihçesi.....	09
4.3. Nüfus Yapısı.....	10
4.4. Nüfus Projeksiyonu.....	13
5. YALOVA BELEDİYESİNİN KURUMSAL YAPISI.....	15
5.1. Belediyenin Görev ve Sorumlulukları.....	15
5.2. Belediye Meclisi.....	16
5.3. Belediye Encümeni.....	17
5.4. Belediye Başkanı.....	18
5.5. Belediye Başkan Yardımcıları.....	19
5.6. Müdürlükler ve Belediye Teşkilatı.....	20
5.7. Belediye Şirketleri.....	21
6. YALOVA BELEDİYESİNİN MALİ YAPISI.....	21
7. YALOVA BELEDİYESİNİN PERSONEL YAPISI.....	23
İKİNCİ BÖLÜM / ANALİZLER – MİSYON – VİZYON – İLKELER.....	24
1. PAYDAŞ ANALİZİ.....	24
1.1. İç Paydaşlar.....	24

1.2. Dış Paydaşlar.....	24
2. SWOT ANALİZİ.....	24
2.1. Üstünlükler.....	25
2.2. Zayıflıklar.....	25
2.3. Fırsatlar.....	25
2.4. Tehditler.....	25
3. MİSYON.....	26
4. VİZYON.....	26
5. İLKELER.....	26
ÜÇÜNCÜ BÖLÜM / STRATEJİK AMAÇ – HEDEF – FAALİYETLER.....	27
1. STRATEJİK ODAK ALANLARI	27
I - KENTSEL YAPI VE ÇEVRE.....	27
II - SAĞLIK, SPOR, KÜLTÜR VE SOSYAL YAŞAM.....	39
III - KURUMSAL YAPI VE KATILIMCI YÖNETİM.....	46
IV - e BELEDİYE UYGULAMALARI.....	55
V - EKONOMİ VE TİCARET	59
2. İZLEME – DEĞERLENDİRME – GÜNCELLEME	61
EK.....	62

BİRİNCİ BÖLÜM

GENEL BİLGİLER

1. GİRİŞ

2005 yılında yürürlüğe giren yeni Belediye Kanunu ile birlikte yönetim hayatımıza giren “stratejik plan” kavramı bugün belediyelerimizde oldukça yerleşmiş durumdadır. Dünyada gelişen stratejik yönetim ve planlama anlayışının bir yansıması olarak mevzuatımıza giren stratejik planlama kavramı, kamu kaynaklarının büyük bölümünü kullanan belediyelerde somut uygulama alanı bulmuştur.

Yalova Belediyesi 2007 – 2009 Stratejik Planı da 31 Aralık 2009 tarihi itibarıyla sona ermiştir. Geçtiğimiz uygulama döneminin deneyimleri ile hazırlanan ve 2010 – 2014 yıllarını kapsayacak olan Yalova Belediyesi Stratejik Planı beş stratejik alana odaklanmıştır.

Stratejik odak alanlarımız aşağıdaki sektörlerden oluşmaktadır:

- Kentsel Yapı ve Çevre
- Sağlık, Spor, Kültür ve Sosyal Yaşam
- Kurumsal Yapı ve Katılımcı Yönetim
- e-Belediye Uygulamaları
- Ekonomi ve Ticaret

Stratejik Plan’ın başarıyla uygulanabilmesi hiç şüphesiz plan-bütçe ilişkisinin reel bir biçimde tesis edilmesine ve planın bütçe ile uyumlu bir şekilde kararlılıkla uygulanmasına bağlıdır. Yalova Belediyesi, kurumsal yapı içerisindeki tüm organlarıyla, -geçmiş deneyimlerden de yararlanılarak- plandan sapmadan stratejik amaç ve hedeflerini yaşama geçirecek faaliyetleri gerçekleştirme gayret ve kararlılığı içerisinde olacaktır.

2. YASAL DAYANAK

Yalova Belediyesi Stratejik Planının yasal dayanağı 5018 Sayılı Kamu Mali Yönetimi ve Kontrol Kanununun 9. Maddesi ile 5393 Sayılı Belediye Kanununun 41. Maddesidir.

“Stratejik planlama ve performans esaslı bütçeleme”

MADDE 9 – Kamu idareleri; kalkınma planları, programlar, ilgili mevzuat ve benimsedikleri temel ilkeler çerçevesinde geleceğe ilişkin misyon ve vizyonlarını oluşturmak, stratejik amaçlar ve ölçülebilir hedefler saptamak, performanslarını önceden belirlenmiş olan göstergeler doğrultusunda ölçmek ve bu sürecin izleme ve değerlendirmesini yapmak amacıyla katılımcı yöntemlerle stratejik plan hazırlarlar.

Kamu idareleri, kamu hizmetlerinin istenilen düzeyde ve kalitede sunulabilmesi için bütçeleri ile program ve proje bazında kaynak tahsislerini; stratejik planlarına, yıllık amaç ve hedefleri ile performans göstergelerine dayandırmak zorundadırlar.

Stratejik plan hazırlamakla yükümlü olacak kamu idarelerinin ve stratejik planlama sürecine ilişkin takvimin tespitine, stratejik planların kalkınma planı ve programlarla ilişkilendirilmesine yönelik usul ve esasların belirlenmesine Devlet Planlama Teşkilatı Müsteşarlığı yetkilidir.

Kamu idareleri bütçelerini, stratejik planlarında yer alan misyon, vizyon, stratejik amaç ve hedeflerle uyumlu ve performans esasına dayalı olarak hazırlarlar. Kamu idarelerinin

bütçelerinin stratejik planlarda belirlenen performans göstergelerine uygunluğu ve idarelerin bu çerçevede yürütecekleri faaliyetler ile performans esaslı bütçelemeye ilişkin diğer hususları belirlemeye Maliye Bakanlığı yetkilidir.

Maliye Bakanlığı, Devlet Planlama Teşkilatı Müsteşarlığı ve ilgili kamu idaresi tarafından birlikte tespit edilecek olan performans göstergeleri, kuruluşların bütçelerinde yer alır. Performans denetimleri bu göstergeler çerçevesinde gerçekleştirilir.

“Stratejik plân ve performans programı”

MADDE 41 – Belediye başkanı, mahallî idareler genel seçimlerinden itibaren altı ay içinde; kalkınma plânı ve programı ile varsa bölge plânına uygun olarak stratejik plân ve ilgili olduğu yıl başından önce de yıllık performans programı hazırlayıp belediye meclisine sunar.

Stratejik plân, varsa üniversiteler ve meslek odaları ile konuyla ilgili sivil toplum örgütlerinin görüşleri alınarak hazırlanır ve belediye meclisi tarafından kabul edildikten sonra yürürlüğe girer.

Nüfusu 50.000'in altında olan belediyelerde stratejik plân yapılması zorunlu değildir.

Stratejik plân ve performans programı bütçenin hazırlanmasına esas teşkil eder ve belediye meclisinde bütçeden önce görüşülerek kabul edilir.”

3. STRATEJİK PLANLAMA AŞAMASINDA UYGULANAN YÖNTEM

3.1. Stratejik Planlama Süreci

Yalova Belediyesince yürütülen Stratejik Planlama süreci aşağıdaki gibidir:

- Üst yönetim desteğinin sağlanması
- Kamu Yönetimi Reformu çerçevesinde yerel yönetimlerin yetkilerinin artırılmasını dikkate alan bir yaklaşımla Stratejik Planının hazırlanmasına karar verilmesi
- Stratejik Plan Ekibinin oluşturulması
- Stratejik Plan Ekibinin eğitilmesi ve çalışma normlarının oluşturulması
- Durum Analizi çalışması
- Vizyon Belirleme
- Misyon
- İlkelerin Belirlenmesi
- Stratejik Amaçlar, Hedefler ve Faaliyetlerin iç ve dış paydaşların katılımıyla belirlenmesi

3.2. Stratejik Plan Ekibi

Yalova Belediyesi Stratejik Plan Ekibi aşağıda isimleri bulunan personelden oluşturulmuştur.

Tablo – 1: Stratejik Planlama Ekibi

ADI SOYADI	GÖREVİ
Yakup Bilgin KOÇAL	Belediye Başkanı
Ahmet ÖZSÜMER	Belediye Başkan Yardımcısı
Hikmet YAVUZ	Belediye Başkan Yardımcısı
Murat BOZACI	Belediye Başkan Yardımcısı
Nurettin YILMAZ	Belediye Başkan Yardımcısı
Hasan SOYGÜZEL	YG-21 Genel Sekreteri
Naim ARDIÇ	Strateji Geliştirme Müdürü
Sami YAVUZ	Yazı İşleri Müdürü
Salih ÇUR	İşletme ve İştirakler Müdürü
Naci YILDIZ	Destek Hizmetleri Müdürü
Mustafa ERTÜRK	İK ve Eğitim Müdürü
Şenay R. KAŞ	Mali Hizmetler Müdürü
İbrahim BAYRAKTAR	Temizlik İşleri Müdürü
Mehmet N. TOZLU	Ulaşım Hizmetleri Müdürü
Ahmet ÖZBAKIR	Fen İşleri Müdürü
Orhan ALPASLAN	Kültür ve Sosyal İşler Müdürü
Bekir KAŞ	İtfaiye Müdürü
İlyas ÖZDEMİR	Zabıta Müdürü
Yener ÖZ	Veteriner İşleri Müdürü
A. Murad KULELİ	Hukuk İşleri Müdürü
Alpay BİTERGE	İmar ve Şehircilik Müdürü
Orhan ÇIRAK	Özel Kalem Müdürü
Tülin KULELİ	Park Bahçe Sorumlusu
Dr.Metin BETAZIT	Sağlık İşleri Sorumlusu
Hakan İLASLAN	Eğitmen
Mesut ŞAHİN	Yönetim Bilgi Sistemi Sorumlusu
Alev GİRAY	Memur
Gülşah Gürkal BEKTAŞ	Muhasebe Sorumlusu

4. YALOVA İLE İLGİLİ GENEL BİLGİLER

4.1. Coğrafi Konumu

Yalova, Türkiye'nin kuzeybatısında, Marmara Bölgesi'nin güneydoğu kesiminde yer almaktadır. İlin kuzeyinde ve batısında Marmara Denizi, doğusunda Kocaeli, güneyinde Bursa (Orhangazi-Gemlik) ve Gemlik körfezi yer almaktadır.

Yalova 39–40 Kuzey enlemi, 29–61 Doğu boylamları arasında, denizden yüksekliği 2 metre, en yüksek noktası 926 metredir. 847 km²'lik alanı ile ülke yüzölçümünün %0.11'lik bölümünü kaplamaktadır.

Yalova doğu kıyılarındaki düzlükler dışında, dağlık bir araziye sahiptir. Bölgenin güneyi; batıdan doğuya doğru İzmit - Sapanca arasında Kocaeli Sıradağları ile birleşen Samanlı Dağlarıyla kaplanmış durumdadır. Birçok tepelerin bulunduğu bu dağlık arazide en yüksek tepe (926m.) Beşpınar tepesidir.

Yalova ilinin kuzeyinden güneybatısına kadar olan sınırları Marmara Denizi ile çevrilmiştir. Kıyılar girintili çıkıntılı bir özellik göstermez.

İlin bitki örtüsünü makiler ve ormanlar oluşturmaktadır. Samanlı dağlarının kuzey ve güneyinde vadi içlerinde bulunan makiler, bu kütlelerin etekleri boyunca kesintili şeritler ve parçalar halinde bulunurlar.

Yalova'nın güneyindeki dik yamaçlar tümüyle gür bir orman örtüsü ile kaplıdır. Ormanlar ilin yaklaşık %5'ini kaplar. Ormanlık alanlarda genellikle kayın, meşe, gürgen, kızılıçık, kestane ve ıhlamur ağaçları görülür.

Marmara bölgesinin doğusunda yer alan Yalova ilinin iklimi, Makro-klima tipi olarak; Akdeniz ve Karadeniz iklimleri arasında bir geçiş niteliği taşır. Yalova iklimi, kimi dönemlerde karasal iklim özelliklerini yansıtmaktadır. Yalova bölgesinde kuzeyden ve güneyden gelenlerle, sakin nitelikli olmak üzere başlıca üç tür hava akımı egemendir. İlde yazlar sıcak ve kurak, kışlar ılık ve bol yağışlıdır.

İl bugünkü idari bölünüşe göre Merkez İlçeyle birlikte altı ilçeden oluşmaktadır. Diğer ilçeler; Merkez, Altınova, Armutlu, Çınarcık, Çiftlikköy ve Termal'dir.

Yalova'da merkez ve 5 ilçe belediyesi ile birlikte toplam 15 belediye bulunmaktadır. Merkez ilçede 1 (Kadıköy), Altınova'da 3 (Kaytazdere, Subaşı ve Tavşanlı), Çınarcık'ta 4 (Koruköy, Esenköy, Teşvikiye ve Kocadere) ve Çiftlikköy'de 1 (Taşköprü) belde belediyesi bulunmaktadır.

Yerleşim biriminin kuzeyinde İstanbul İli bulunmakta olup, bu sınır 24 mil uzunluğunda Marmara Denizi'dir. Güneyinde Bursa İli Orhangazi İlçesi, batısında Bursa İli Gemlik İlçesi, doğusunda Kocaeli ili Karamürsel ilçesi yer almakta olup, merkez ilçe dahil 6 ilçesi, 9 Beldesi ve 44 köyü vardır.

4.2. Tarihçesi

Arkeolojik kazılarda başlı başına bir tarih araştırması yapılmadığından antik çağda Yalova ve yöresi hakkında kesin ve net bilgilere sahip değiliz. Ancak bölge tarihiyle birlikte yorumlandığında Hitit dönemine kadar uzandığı tahmin edilmektedir. Başlangıçta kesin bilgiler olmadığı için tek başına tarihini ortaya çıkarmak mümkün olmamıştır. Buluntulardan edinilen varsayımlara göre Yalova Prehistorik çağda bir geçit yeridir. Bu bölgede M.Ö. 1200

yılında Frigler, M.Ö. 700 yıllarında da Bithynler egemen olmuşlardır. M.Ö. 74'te Roma'lıların yönetimine giren yöre, MS.395 yılında Roma ikiye ayrılınca Yalova, Doğu Roma yani Bizans sınırları içinde kalmıştır. Bugünkü Yalova Kaplıcaları'nın tarih içinde önemli bir yeri vardır. MÖ. 1200 yıllarında bir yer sarsıntısı ile meydana geldiği tahmin edilen Termal'deki Kurşunlu Hamamının dış duvarlarında kuvvet tanrısı Herakles (Herkül), sağlık tanrısı Asklepios, sıcak su ve sağlık perileri olan Nemfler'in kabartmaları görülmektedir. MS.300'lü yıllarda geçtiği tahmin edilen bir olayda Menedora, Metrodora ve Nymphadora isimli üç kız kardeşin hamamlara gelen hastaları iyileştirdiklerine inanılmaktadır. Bu üç kız kardeş bir yandan da halkı putpereslikten Hristiyanlığa geçirmektedirler. Durum, putperes olan Bizans İmparatoru Galerius Maximianu tarafından öğrenilir ve üç kız kardeşten putperesliğe dönmeleri istenir. Kabul etmemeleri üzerine öldürürler. İşte bu olay Hristiyanlarca kutsal bir olay bilinmektedir. Hristiyanlık bölgede yayılınca üç azize olarak bilinen bu kız kardeşlerin mezarlarının bulunduğu tepede bir ziyaretgâh yaptırılır.

Termal'in Bizans döneminde imparatorların dinlenme ve tedavi yeri olarak büyük üne sahip olduğu bilinmektedir. Malazgirt Meydan Muharebesinin kazanılmasından sonra Selçuklu orduları Ege ve Marmara kıyılarına ulaştılar. 1075 yılında İznik'i alarak başkent yapan Kutalmışoğlu Süleyman Şah kısa sürede Yalova, Karamürsel ve İzmit'i de alarak İstanbul kapılarına dayandı. Ancak 1086'da Süleyman Şah'ın ölümünden sonra başlayan Haçlı seferleri sırasında tüm bölgeyle birlikte Yalova'da büyük yıkıma uğramıştır. 27 Temmuz 1301 tarihinde yapılan Bafeus Muharebesinden sonra Yalova ve civarı kesin olarak Türk hâkimiyetine girmiştir. Bafeus Muharebesinin bugünkü Altınova yakınlarında olduğu bilinmektedir. Osmanlı kuvvetlerinin Bafeus'ta Muzalon komutasındaki Bizans ordusunu bozguna uğratmasıyla Osmanlı Beyliği artık düzenli bir devlet olma yolunda önemli adım atmıştır. Öte yandan bu olay artık Bizans'ın önlenemez çöküşünün başlangıcıdır. Yalova'nın Osmanlı topraklarına katıldığı dönemde buralarda Rum ve Ermeni nüfus hakimdi. Giderek Müslüman Türk nüfus artmaya başladı. Yalova 1867'de Bursa Merkez Sancağına bağlı bir kaza iken 1901'de bağımsız İzmit Sancağına bağlandı. Kurtuluş Savaşı sırasında Yunan Askeri birliklerince işgal edilen Yalova, verdiği büyük mücadele ile 19 Temmuz 1921 tarihinde düşman işgalinden kurtulmuştur. Kurtuluş Savaşı sonrasında 19 Ağustos 1929 tarihinde ilk defa Yalova'ya gelen Atatürk, Termal'in yeniden ihya edilmesini sağlamıştır.

Yalova'yı adeta yazlık başkent yapan Atatürk'ün isteği üzerine 1930'da İstanbul ilçeleri arasına katılan Yalova, 1995 yılında ise İstanbul İli'nden ayrılarak müstakil il yapılmıştır. Yalova'nın, 5 Haziran 1995 tarih ve 550 sayılı Kanun Hükmündeki Kararnamenin, 6 Haziran 1995 tarih ve 22305 sayılı Resmi Gazetede yayınlanması ile il statüsüne kavuşması ile Yalova ilçesi Yalova İli'nin merkez ilçesi olmuştur.

4.3. Nüfus Yapısı

Yalova ilinin nüfus artış hızı 1990 - 1997 yılları arasında yaklaşık 2 kat artış göstermiş, bu tarihler arasında 113.417 olan genel nüfus 7 yıllık bir sürede 163.916 kişiye yükselmiştir. Bu artışta en önemli neden İlin 1995 yılında İlçe statüsünden İl statüsüne geçmiş olmasıdır. Nüfus artış hızı 17 Ağustos 1999 tarihinde meydana gelen deprem ile birlikte durma noktasına gelmiş, depremin hemen sonrasında bir miktar azalma olmuşsa da 2000 yılında ilin iskân sorununa sağlanan geçici çözümler ile nüfusta yeniden artış trendi gözlemlenmiştir. Ancak bu artış miktarı deprem öncesi oranlarının çok gerisinde kalmıştır.

Tablo – 1: 2008 Yılı Nüfusu

İlçelere göre merkez ve belde/köy nüfus toplamları – 2008

Yalova	İl/ilçe merkezleri (Şehir)			Belde/köyler			Toplam		
	Toplam	Erkek	Kadın	Toplam	Erkek	Kadın	Toplam	Erkek	Kadın
Merkez	91.047	44.823	46.224	16.562	8.276	8.286	107.609	53.099	54.510
Toplam	91.047	44.823	46.224	16.562	8.276	8.286	107.609	53.099	54.510

Açıklama: Yerleşim yerlerine (il, ilçe, belde belediyesi, köy) göre nüfuslar belirlenirken: Nüfus ve Vatandaşlık İşleri Genel Müdürlüğü tarafından, 5747 sayılı Büyükşehir Belediyesi Sınırları İçinde İlçe Kurulması ve Bazı Kanunlarda Değişiklik Yapılması Hakkında Kanun, 5393 sayılı Belediye Yasası'nın 8. ve 11. maddeleri ve ilgili diğer mevzuat uyarınca Ulusal Adres Veri Tabanında yerleşim yerlerine yönelik olarak yapılan; idari bağıllık, tüzel kişilik ve isim değişiklikleri dikkate alınmıştır.

Kaynak: TÜİK Adrese Dayalı Nüfus Kayıt Sistemi

2000 Yılı Genel Nüfus Sayımı verilerine göre, Yalova Belediyesi'nin hizmet sınırları içerisinde yer alan şehir nüfusu ise 70.118 kişidir. Devlet İstatistik Enstitüsü kentsel nüfus artış hızı indeksine göre yapılan yeniden değerlendirme sonucu Yalova Merkez İlçe şehir nüfusu 82.078 olmuştur.

Göç olgusu Yalova'nın karşı karşıya kaldığı en önemli demografik problemlerden biridir. Adrese Dayalı Nüfus Kayıt Sistemi çerçevesinde, sayım günündeki daimi ikametgahı ile 5 yıl önceki ikametgahı farklı olan kişiler göç eden nüfusu oluşturmaktadır. Sayım sonuçlarından çıkarılan göç bilgileri; yerleşim yerlerine göre göç büyüklüğü, bölgeler ve iller arası göç ile göç eden nüfusun sosyal ve ekonomik niteliklerini içermektedir. Buna göre Yalova'nın 2007 – 2008 göç analizi aşağıdaki gibidir.

Tablo – 2: Yalova Göç Analizi - I

İllerin Aldığı Göç, Verdiği Göç, Net Göç Ve Net Göç Hızı (2007 - 2008 dönemi)

İl	ADNKS 2008 Nüfusu	Aldığı Göç	Verdiği Göç	Net Göç	Net Göç Hızı
Türkiye	71.517.100	2.273.492	2.273.492	0	0
Yalova	197.412	16.656	6.542	10.114	52,58

Kaynak: TÜİK Adrese Dayalı Nüfus Kayıt Sistemi

Yalova ülkemizin her bölgesinden göç almaktadır. Adrese Dayalı Nüfus Kayıt Sistemi verilerine gören 2007 – 2008 yılları arasında Yalova'ya en fazla göç veren iller aşağıdaki gibidir.

Tablo – 3: Yalova Göç Analizi – II

İllerin aldığı göç (2007 - 2008 dönemi)			
<i>(Tablodaki satırlar "göç veren il"i, sütunlar ise "göç alan il"i göstermektedir.)</i>			
İller	Verdiği Toplam Göç	Yalova'nın Aldığı Göç	
1 İstanbul	348.193	6.067	
2 Bursa	47.370	1.594	
3 Kocaeli	40.947	1.531	
4 Erzurum	43.585	490	
5 Ankara	126.198	440	
6 Muş	25.896	356	
7 İzmir	89.819	343	
8 Diyarbakır	47.777	269	
9 Sakarya	20.887	246	
10 Balıkesir	31.129	242	
11 Ağrı	27.450	210	
12 Trabzon	27.027	190	
13 Bitlis	20.957	175	
14 Antalya	55.806	165	
15 Samsun	40.633	158	
16 Sivas	30.428	156	
17 Van	30.275	152	
18 Giresun	18.539	146	
19 Rize	13.825	145	
20 Zonguldak	19.530	130	

Kaynak: TÜİK Adrese Dayalı Nüfus Kayıt Sistemi

Yalova görece eğitim düzeyi yüksek bir kenttir. Ancak yaşanan yoğun göç nedeniyle önemli sayıda okuma yazma bilmeyen vatandaşımızın da bulunduğu görülmektedir.

Tablo – 4: Yalova Merkez Eğitim Düzeyi

Bitirilen eğitim düzeyi, cinsiyet ve yaş grubuna göre il/ilçe merkezleri nüfusu - 2008

Yaş	Cinsiyet	Okur yazar olmayan	Okur Yazar	İlkokul mezunu	İlköğretim mezunu	Ortaokul veya dengi okul mezunu	Lise veya dengi okul mezunu	Yüksekokul veya fakülte mezunu	Yüksek lisans mezunu	Doktora mezunu	Bilinmeyen	Toplam
06-13	Erkek	17	5.630		12						101	5.760
	Kadın	16	5.263		14						114	5.407
14-17	Erkek	7	392		2.611		3				116	3.129
	Kadın	14	335		2.512		7				121	2.989
18-21	Erkek	17	99	27	850		1.436	17			333	2.779
	Kadın	22	161	62	740		1.515	10			321	2.831
22-24	Erkek	2	41	161	225		1.071	111			449	2.060
	Kadın	38	71	357	194		1.012	114			278	2.064
25-29	Erkek	28	67	551	199	394	1.386	495	26	2	661	3.809
	Kadın	89	120	870	159	279	1.366	574	25		545	4.027
30-34	Erkek	14	70	893	24	295	1.103	609	46	2	633	3.689
	Kadın	84	105	1.246	27	301	932	521	22	5	546	3.789
35-39	Erkek	18	62	1.050	21	396	810	581	24	5	525	3.492
	Kadın	124	127	1.395	13	353	776	375	11	1	483	3.658
40-44	Erkek	32	51	1.083	7	385	741	441	18	9	470	3.237
	Kadın	151	133	1.481	20	335	638	299	6	3	422	3.488
45-49	Erkek	18	55	1.131	6	371	803	376	18	7	438	3.223
	Kadın	183	138	1.534	2	275	533	199	8	2	394	3.268
50-54	Erkek	43	64	1.087	1	358	493	380	11	3	405	2.845
	Kadın	226	153	1.321		232	318	173	7	1	404	2.835
55-59	Erkek	35	50	946		255	322	256	10	4	326	2.204
	Kadın	223	171	1.082		166	190	124	2	1	337	2.296
60-64	Erkek	28	58	682		177	201	164	7		256	1.573
	Kadın	245	159	777		125	110	71	1	2	266	1.756
65+	Erkek	202	266	1.504		279	324	278	17	3	428	3.301
	Kadın	1.120	535	1.560		198	226	81	4	4	482	4.210
Toplam		2.996	14.376	20.800	7.637	5.174	16.316	6.249	263	54	9.854	83.719

Kaynak: TÜİK Adrese Dayalı Nüfus Kayıt Sistemi

4.4. Nüfus Projeksiyonu

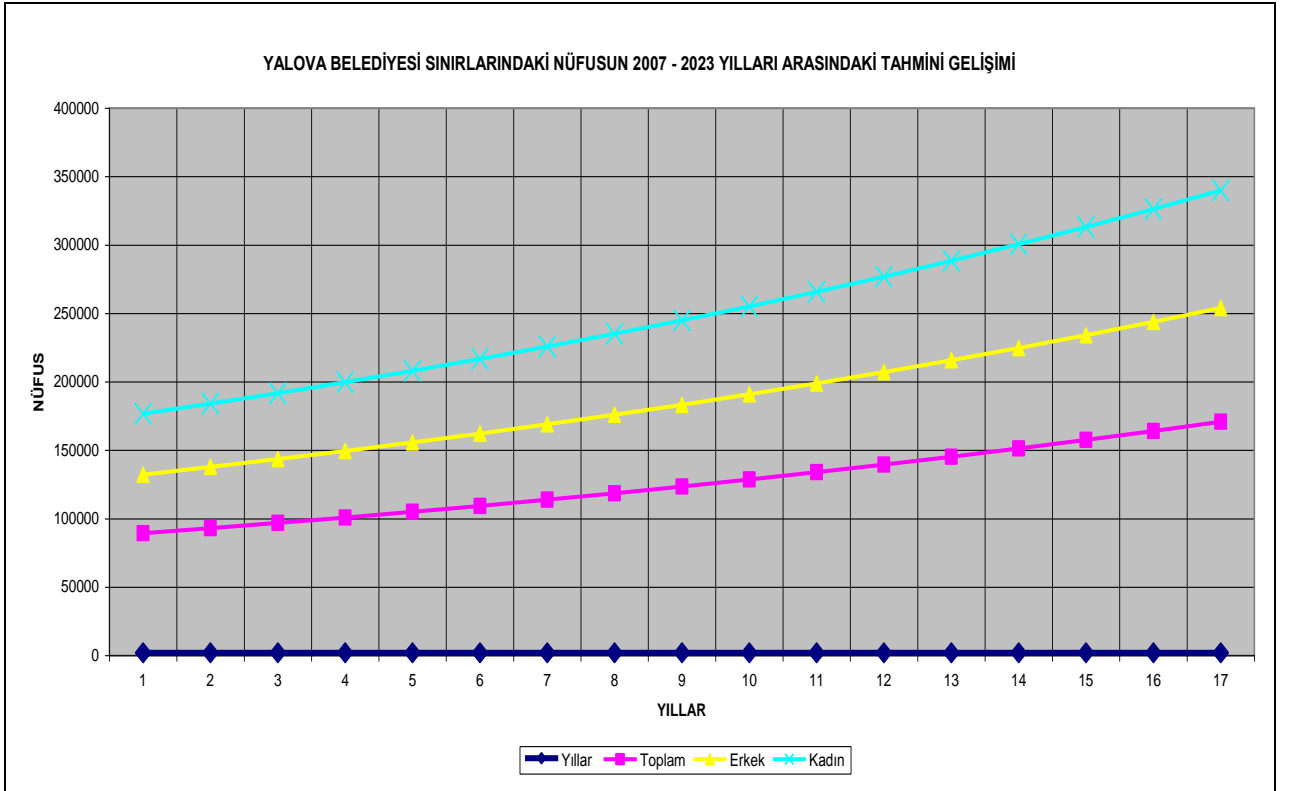
2000 Yılı Genel Nüfus Sayımı verilerine göre, Yalova Belediyesi'nin hizmet sınırları içerisinde yer alan şehir nüfusu ise 70.118 kişidir. 2007 Yılı Adrese Dayalı Nüfus Kayıt Sistemi verilerine göre ise Yalova Belediyesi sınırları içerisinde yaşayan toplam 2007 yılında 87.372, 2008 yılında ise 91.047 olarak tespit edilmiştir. Yalova kentsel nüfusu Devlet İstatistik Enstitüsü kentsel nüfus artış hızı indeksinde öngörülen (Kentsel Nüfus Artış Hızı: % 0,32) nüfus artış hızından çok daha yüksek oranlarda artmaktadır. ADNKS kapsamında belirlenen nüfusun artış oranları çerçevesinde yapılan yeniden değerlemede 2020 yılı nüfusunun 149.275 olması öngörülmektedir.

Tablo – 5: Yalova (Belediyesi) 2010 – 2023 Yılı Nüfus Projeksiyonu

Yalova Yerleşim	Yıllar	Artış	Toplam	Erkek	Kadın
Merkez	2007	4,21%	87.372	42.747	44.625
Merkez	2008	4,21%	91.047	44.823	46.224
Merkez	2009	4,21%	94.877	46.708	48.168
Merkez	2010	4,21%	98.867	48.673	50.194
Merkez	2011	4,21%	103.026	50.720	52.306
Merkez	2012	4,21%	107.359	52.854	54.506
Merkez	2013	4,21%	111.875	55.077	56.798
Merkez	2014	4,21%	116.580	57.393	59.187
Merkez	2015	4,21%	121.484	59.807	61.677
Merkez	2016	4,21%	126.594	62.323	64.271
Merkez	2017	4,21%	131.919	64.944	66.974
Merkez	2018	4,21%	137.467	67.676	69.791
Merkez	2019	4,21%	143.249	70.523	72.727
Merkez	2020	4,21%	149.275	73.489	75.786
Merkez	2021	4,21%	155.553	76.580	78.973
Merkez	2022	4,21%	162.096	79.801	82.295
Merkez	2023	4,21%	168.914	83.157	85.757

Kaynak: Nüfus ve Vatandaşlık İşleri Genel Müdürlüğü

Grafik – 1: 2000 – 2020 Nüfus Projeksiyonu



Kaynak: Nüfus ve Vatandaşlık İşleri Genel Müdürlüğü Adrese Dayalı Nüfus Kayıt Sistemi

5. YALOVA BELEDİYESİNİN KURUMSAL YAPISI

5.1. Belediyenin Görev ve Sorumlulukları

Anayasamızın 127. Maddesi uyarınca, “Mahallî idareler; il, belediye veya köy halkının mahallî müşterek ihtiyaçlarını karşılamak üzere kuruluş esasları kanunla belirtilen ve karar organları, gene kanunda gösterilen, seçmenler tarafından seçilerek oluşturulan kamu tüzelkişileridir”. Ve “Mahallî idarelerin kuruluş ve görevleri ile yetkileri, yerinden yönetim ilkesine uygun olarak kanunla düzenlenir”.

Bir mahalli idare kuruluşu olan Belediyenin görev ve sorumlulukları da 5393 Sayılı Belediye Kanunu'nda belirlenmiştir.

Belediye, mahallî müşterek nitelikte olmak şartıyla;

a) İmar, su ve kanalizasyon, ulaşım gibi kentsel alt yapı; coğrafi ve kent bilgi sistemleri; çevre ve çevre sağlığı, temizlik ve katı atık; zabıta, itfaiye, acil yardım, kurtarma ve ambulans; şehir içi trafik; defin ve mezarlıklar; ağaçlandırma, park ve yeşil alanlar; konut; kültür ve sanat, turizm ve tanıtım, gençlik ve spor; sosyal hizmet ve yardım, nikâh, meslek ve beceri kazandırma; ekonomi ve ticaretin geliştirilmesi hizmetlerini yapar veya yaptırır. Büyükşehir belediyeleri ile nüfusu 50.000'i geçen belediyeler, kadınlar ve çocuklar için koruma evleri açar.

b) (...) * (İptal ibare: Anayasa Mah.nin 24/01/2007 tarihli ve E. 2005/95, K. 2007/5 sayılı Kararı ile.) ; *1* Devlete ait her derecedeki okul binalarının inşaatı ile bakım ve onarımını yapabilir veya yaptırabilir, her türlü araç, gereç ve malzeme ihtiyaçlarını karşılayabilir; sağlıkla ilgili her türlü tesisi açabilir ve işletebilir; kültür ve tabiat varlıkları ile tarihî dokunun ve kent tarihi bakımından önem taşıyan mekânların ve işlevlerinin korunmasını sağlayabilir; bu amaçla bakım ve onarımını yapabilir, korunması mümkün olmayanları aslına uygun olarak yeniden inşa edebilir. Gerektiğinde, öğrencilere, amatör spor kulüplerine malzeme verir ve gerekli desteği sağlar, her türlü amatör spor karşılaşmaları düzenler, yurt içi ve yurt dışı müsabakalarda üstün başarı gösteren veya derece alan sporculara belediye meclisi kararıyla ödül verebilir. Gıda bankacılığı yapabilir.

(İptal: Anayasa Mahkemesinin 24/01/2007 tarih ve E. 2005/95, K. 2007/5 sayılı kararıyla) *, *1*

Hizmetlerin yerine getirilmesinde öncelik sırası, belediyenin malî durumu ve hizmetin ivediliği dikkate alınarak belirlenir.

Belediye hizmetleri, vatandaşlara en yakın yerlerde ve en uygun yöntemlerle sunulur. Hizmet sunumunda özür, yaşlı, düşkün ve dar gelirlilerin durumuna uygun yöntemler uygulanır.

Belediyenin görev, sorumluluk ve yetki alanı belediye sınırlarını kapsar.

Belediye meclisinin kararı ile mücavir alanlara da belediye hizmetleri götürülebilir.

4562 sayılı Organize Sanayi Bölgeleri Kanunu hükümleri saklıdır.

(**Ek fıkra** : 01/07/2006 - 5538 S.K/29/a.mad) Sivil hava ulaşımına açık havaalanları ile bu havaalanları bünyesinde yer alan tüm tesisler bu Kanunun kapsamı dışındadır.

5.2. Belediye Meclisi

5393 Sayılı Belediye Kanununa göre “Belediye meclisi, belediyenin karar organıdır ve ilgili kanunda gösterilen esas ve usullere göre seçilmiş üyelerden oluşur”.

Belediye Meclisinin görev ve yetkileri ise şunlardır:

- a) Stratejik plân ile yatırım ve çalışma programlarını, belediye faaliyetlerinin ve personelinin performans ölçütlerini görüşmek ve kabul etmek.
- b) Bütçe ve kesin hesabı kabul etmek, bütçede kurumsal kodlama yapılan birimler ile fonksiyonel sınıflandırmanın birinci düzeyleri arasında aktarma yapmak.
- c) Belediyenin imar plânlarını görüşmek ve onaylamak, büyükşehir ve il belediyelerinde il çevre düzeni plânını kabul etmek.
- d) Borçlanmaya karar vermek.
- e) Taşınmaz mal alımına, satımına, takasına, tahsisine, tahsis şeklinin değiştirilmesine veya tahsisli bir taşınmazın kamu hizmetinde ihtiyaç duyulmaması hâlinde tahsisin kaldırılmasına; üç yıldan fazla kiralanmasına ve süresi otuz yılı geçmemek kaydıyla bunlar üzerinde sınırlı aynî hak tesisine karar vermek.
- f) Kanunlarda vergi, resim, harç ve katılma payı konusu yapılmayan ve ilgililerin isteğine bağlı hizmetler için uygulanacak ücret tarifesini belirlemek.
- g) Şartlı bağışları kabul etmek.
- h) Vergi, resim ve harçlar dışında kalan ve miktarı beş bin YTL'den fazla dava konusu olan belediye uyuşmazlıklarını sulh ile tasfiyeye, kabul ve feragat karar vermek.
- i) Bütçe içi işletme ile 6762 sayılı Türk Ticaret Kanununa tâbi ortaklıklar kurulmasına veya bu ortaklıklardan ayrılmaya, sermaye artışına ve gayrimenkul yatırım ortaklığı kurulmasına karar vermek.
- j) Belediye adına imtiyaz verilmesine ve belediye yatırımlarının yap-işlet veya yap-işlet-devret modeli ile yapılmasına; belediyeye ait şirket, işletme ve iştiraklerin özelleştirilmesine karar vermek.
- k) Meclis başkanlık divanını ve encümen üyeleri ile ihtisas komisyonları üyelerini seçmek.
- l) Norm kadro çerçevesinde belediyenin ve bağlı kuruluşlarının kadrolarının ihdas, iptal ve değiştirilmesine karar vermek.
- m) Belediye tarafından çıkarılacak yönetmelikleri kabul etmek.
- n) Meydan, cadde, sokak, park, tesis ve benzerlerine ad vermek; mahalle kurulması, kaldırılması, birleştirilmesi, adlarıyla sınırlarının tespiti ve değiştirilmesine karar vermek; beldeyi tanıtıcı amblem, flama ve benzerlerini kabul etmek.
- o) Diğer mahallî idarelerle birlik kurulmasına, kurulmuş birliklere katılmaya veya ayrılmaya karar vermek.
- p) Yurt içindeki ve İçişleri Bakanlığının izniyle yurt dışındaki belediyeler ve mahallî idare birlikleriyle karşılıklı iş birliği yapılmasına; kardeş kent ilişkileri kurulmasına; ekonomik ve sosyal ilişkileri geliştirmek amacıyla kültür, sanat ve spor gibi alanlarda faaliyet ve projeler gerçekleştirilmesine; bu çerçevede arsa, bina ve benzeri tesisleri yapma, yaptırma, kiralama veya tahsis etmeye karar vermek.
- q) Fahrî hemşehrilik payesi ve beratı vermek.
- r) Belediye başkanıyla encümen arasındaki anlaşmazlıkları karara bağlamak.
- s) Mücavir alanlara belediye hizmetlerinin götürülmesine karar vermek.
- t) İmar plânlarına uygun şekilde hazırlanmış belediye imar programlarını görüşerek kabul etmek.

Tablo – 6: Yalova Belediyesi Meclis Üyeleri

1	Ahmet ÖZSÜMER	DP
2	Cemil AYDIN	DP
3	Halit GÜLEÇ	DP
4	Mahmut AKDEMİR	DP
5	Rahmi GÜZEL	DP
6	Maşallah ERDOĞAN	DP
7	Şenol ULUTURK	DP
8	Ali ALİCİK	DP
9	Hikmet YAVUZ	DP
10	Adem GÜLSÜN	AK Parti
11	Zuhal KARAKOYUN	AK Parti
12	Selami TOKAY	AK Parti
13	Orhan Veli DÖĞÜŞÇÜ	AK Parti
14	Neriman AYDIN	AK Parti
15	İlknur DEMİREL KARADENİZ	AK Parti
16	Murat UZUN	AK Parti
17	İbrahim ÇUBUK	AK Parti
18	Fahrettin YILDIZ	AK Parti
19	Mehmet Kasım AVAR	AK Parti
20	Muammer DÖNMEZ	AK Parti
21	Ferman TERLER	AK Parti
22	Kadir KOYUNCUOĞLU	CHP
23	Kadir OFLUOĞLU	CHP
24	Ümit YALÇIN	CHP
25	Baydur BİLEN	CHP

Kaynak: Yalova Belediyesi Yazı İşleri Müdürlüğü

5.3. Belediye Encümeni

Belediye encümeni, belediye başkanının başkanlığında; belediye meclisinin her yıl kendi üyeleri arasından bir yıl için gizli oyla seçeceği iki üye, malî hizmetler birim amiri ve belediye başkanının birim amirleri arasından bir yıl için seçeceği bir üye olmak üzere beş kişiden, oluşmaktadır. Belediye başkanının katılmadığı toplantılarda, belediye başkanının görevlendireceği başkan yardımcısı veya encümen üyesi, encümene başkanlık eder.

Belediye encümeninin görev ve yetkileri şunlardır:

- a) Stratejik plân ve yıllık çalışma programı ile bütçe ve kesin hesabı inceleyip belediye meclisine görüş bildirmek.
- b) Yıllık çalışma programına alınan işlerle ilgili kamulaştırma kararlarını almak ve uygulamak.
- c) Öngörülmeleyen giderler ödeneğinin harcama yerlerini belirlemek.
- d) Bütçede fonksiyonel sınıflandırmanın ikinci düzeyleri arasında aktarma yapmak.
- e) Kanunlarda öngörülen cezaları vermek.
- f) Vergi, resim ve harçlar dışında kalan dava konusu olan belediye uyuşmazlıklarının anlaşma ile tasfiyesine karar vermek.
- g) Taşınmaz mal satımına, trampasına ve tahsisine ilişkin meclis kararlarını uygulamak; süresi üç yılı geçmemek üzere kiralanmasına karar vermek.
- h) Umuma açık yerlerin açılış ve kapanış saatlerini belirlemek.
- i) Diğer kanunlarda belediye encümenine verilen görevleri yerine getirmek.

5.4. Belediye Başkanı

Belediye başkanı, belediye idaresinin başı ve belediye tüzel kişiliğinin temsilcisidir. Belediye başkanı, ilgili kanunda gösterilen esas ve usullere göre seçilir.

Belediye başkanı, görevinin devamı süresince siyasi partilerin yönetim ve denetim organlarında görev alamaz; profesyonel spor kulüplerinin başkanlığını yapamaz ve yönetiminde bulunamaz.

Belediye başkanının görev ve yetkileri şunlardır:

- a) Belediye teşkilâtının en üst amiri olarak belediye teşkilâtını sevk ve idare etmek, belediyenin hak ve menfaatlerini korumak.
- b) Belediyeyi stratejik plâna uygun olarak yönetmek, belediye idaresinin kurumsal stratejilerini oluşturmak, bu stratejilere uygun olarak bütçeyi, belediye faaliyetlerinin ve personelinin performans ölçütlerini hazırlamak ve uygulamak, izlemek ve değerlendirmek, bunlarla ilgili raporları meclise sunmak.
- c) Belediyeyi Devlet dairelerinde ve törenlerde, davacı veya davalı olarak da yargı yerlerinde temsil etmek veya vekil tayin etmek.
- d) Meclise ve encümen başkanlık etmek.
- e) Belediyenin taşınır ve taşınmaz mallarını idare etmek.
- f) Belediyenin gelir ve alacaklarını takip ve tahsil etmek.
- g) Yetkili organların kararını almak şartıyla sözleşme yapmak.
- h) Meclis ve encümen kararlarını uygulamak.
- i) Bütçeyi uygulamak, bütçede meclis ve encümenin yetkisi dışındaki aktarmalara onay vermek.
- j) Belediye personelini atamak.
- k) Belediye ve bağlı kuruluşları ile işletmelerini denetlemek.
- l) Şartsız bağışları kabul etmek.
- m) Belde halkının huzur, esenlik, sağlık ve mutluluğu için gereken önlemleri almak.
- n) Bütçede yoksul ve muhtaçlar için ayrılan ödeneği kullanmak, özürülere yönelik hizmetleri yürütmek ve özürülüler merkezini oluşturmak.
- o) Temsil ve ağırlama giderleri için ayrılan ödeneği kullanmak.
- p) Kanunlarla belediyeye verilen ve belediye meclisi veya belediye encümeni kararını gerektirmeyen görevleri yapmak ve yetkileri kullanmak.

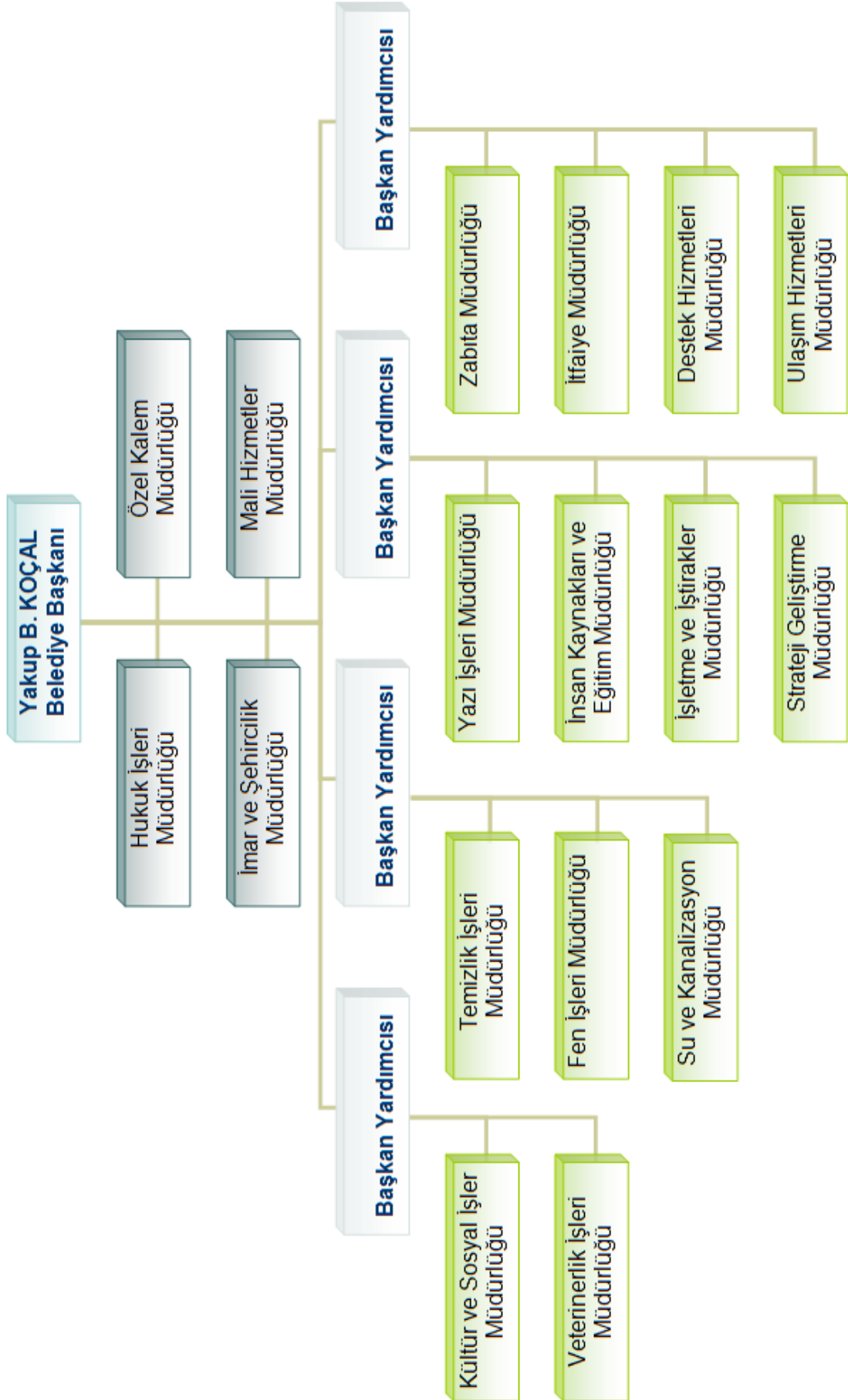
5.5. Belediye Başkan Yardımcıları

5393 Sayılı Belediye Kanunu'na göre "norm kadrosunda belediye başkan yardımcısı bulunan belediyelerde norm kadro sayısına bağlı kalınmaksızın; belediye başkanı, zorunlu gördüğü takdirde, nüfusu 50.000'e kadar olan belediyelerde bir, nüfusu 50.001–200.000 arasında olan belediyelerde iki, nüfusu 200.001–500.000 arasında olan belediyelerde üç, nüfusu 500.000 ve fazla olan belediyelerde dört belediye meclis üyesini belediye başkan yardımcısı olarak görevlendirebilir. Bu şekilde görevlendirilen meclis üyelerine belediye başkanına verilen ödeneğin 2/3'ünü aşmamak üzere belediye meclisi tarafından belirlenecek aylık ödenek verilir ve taleplerine göre bir sosyal güvenlik kurumu ile ilişkilendirilir. Bu şekilde görevlendirme, memuriyete geçiş, sözleşmeli veya işçi statüsünde çalışma dâhil ilgililer açısından herhangi bir hak teşkil etmez ve belediye meclisinin görev süresini aşamaz. Sosyal güvenlik prim ve benzeri giderlerden kurum karşılıkları belediye bütçesinden karşılanır". Bu çerçevede Yalova Belediyesi'nde 4 adet Belediye Başkan Yardımcılığı bulunmaktadır.

5.6. Müdürlükler ve Belediye Teşkilatı

Yalova Belediyesi birimleri "Belediye ve Bağlı Kuruluşları İle Mahalli İdare Birlikleri Norm Kadro İlke ve Standartlarına Dair Yönetmelik" hükümleri uyarınca ve Yalova Belediye Meclisi'nin 03.04.2007 tarih ve 11/78 sayılı kararı yeniden yapılandırılmış olup Yalova Belediyesi bünyesindeki müdürlükler ve bu müdürlüklerin organizasyon şemasındaki yeri aşağıdaki gibidir:

1. Hukuk İşleri Müdürlüğü
2. Özel Kalem Müdürlüğü
3. İmar ve Şehircilik Müdürlüğü
4. Mali Hizmetler Müdürlüğü
5. Kültür ve Sosyal İşler Müdürlüğü
6. Veterinerlik İşleri Müdürlüğü
7. Temizlik İşleri Müdürlüğü
8. Fen İşleri Müdürlüğü
9. Yazı İşleri Müdürlüğü
10. İnsan Kaynakları ve Eğitim Müdürlüğü
11. İşletme ve İştirakler Müdürlüğü
12. Strateji Geliştirme Müdürlüğü
13. Zabıta Müdürlüğü
14. İtfaiye Müdürlüğü
15. Destek Hizmetleri Müdürlüğü
16. Ulaşım Hizmetleri Müdürlüğü



5.7. Belediye Şirketleri

5393 Sayılı Belediye Kanunu uyarınca “Belediye kendisine verilen görev ve hizmet alanlarında, ilgili mevzuatta belirtilen usullere göre şirket kurabilir”. Yalova Belediyesi bu çerçevede YABELTAŞ ve HİZMET A.Ş. olmak üzere iki şirkete sahiptir.

YABELTAŞ

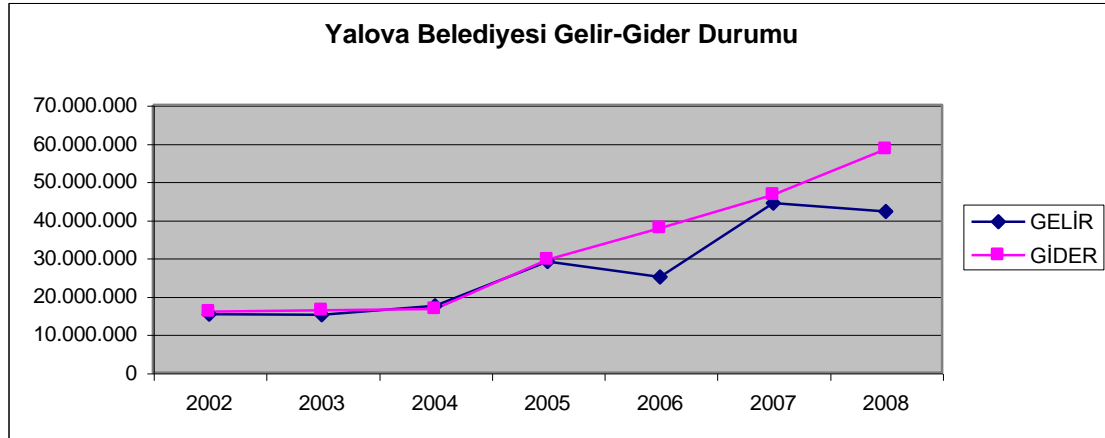
- Kuruluş Tarihi : 15.02.2000
- Sermayesi : 4.500.000,00 TL
- Personel Sayısı : 130
- Faaliyet Alanları : Ticari İşletmecilik

Hizmet A.Ş

- Kuruluş Tarihi : 07.09.2000
- Sermayesi : 100.000 TL
- Personel Sayısı : 107
- Faaliyet Alanları : Esenlik Hizmetleri

6. YALOVA BELEDİYESİNİN MALİ YAPISI

Grafik – 2: Yalova Belediyesi Yıllara Göre Gelir – Gider Durumu (TL)

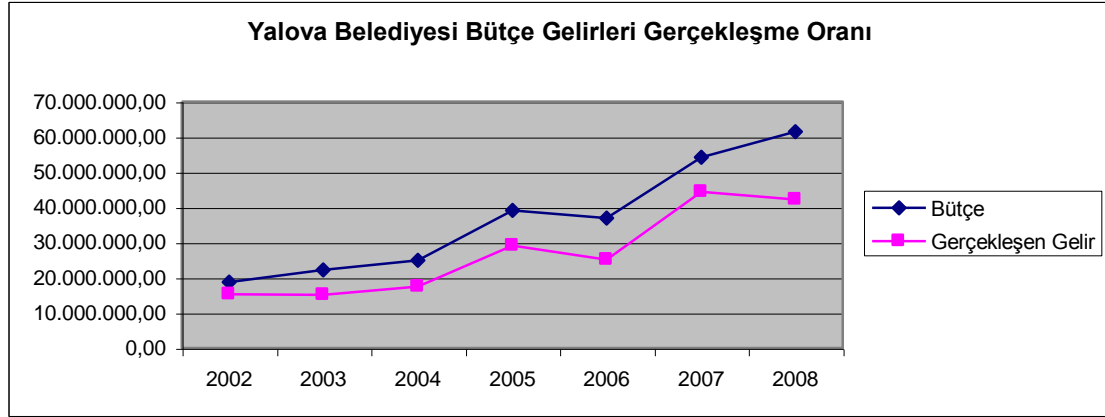


Kaynak: Mali Hizmetler Müdürlüğü

Tablo – 7: Yalova Belediyesi Gelir Gider Durumu

YILLAR	2002	2003	2004	2005	2006	2007	2008
GELİR	15.274.371	15.048.237	17.511.974	29.041.338	25.050.077	44.387.722	42.142.302
GİDER	15.897.115	16.289.387	16.581.270	29.555.655	37.735.657	46.460.377	58.469.200

Kaynak: Mali Hizmetler Müdürlüğü

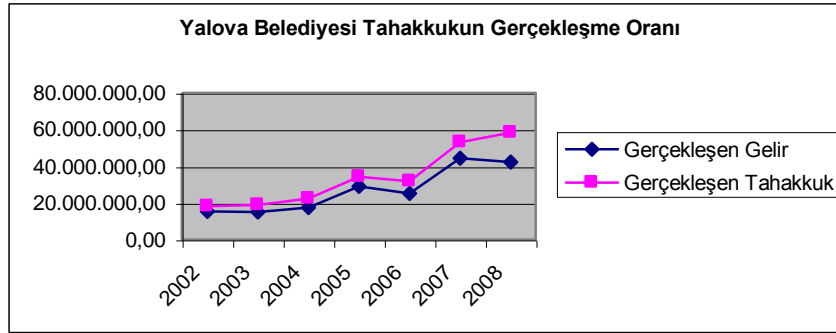
Grafik – 3: Yalova Belediyesi Bütçe Gelirleri Gerçekleşme Oranı (YTL)

Kaynak: Mali Hizmetler Müdürlüğü

Tablo – 8: Yalova Belediyesi Bütçe Gelirleri Gerçekleşme Oranı

Yıllar	Bütçe	Gerçekleşen Gelir	Gerçekleşme Oranı %
2002	18.801.300,00	15.274.371,00	81
2003	22.145.000,00	15.048.237,00	68
2004	25.000.000,00	17.511.974,00	70
2005	39.161.000,00	29.041.338,78	74
2006	36.939.860,00	25.050.077,05	68
2007	54.160.000,00	44.387.722,22	82
2008	61.370.000,00	42.142.301,55	69

Kaynak: Mali Hizmetler Müdürlüğü

Grafik – 4: Yalova Belediyesi Tahakkukun Gerçekleşme Oranı

Kaynak: Mali Hizmetler Müdürlüğü

Tablo – 9: Yalova Belediyesi Tahakkukun Gerçekleşme Oranı

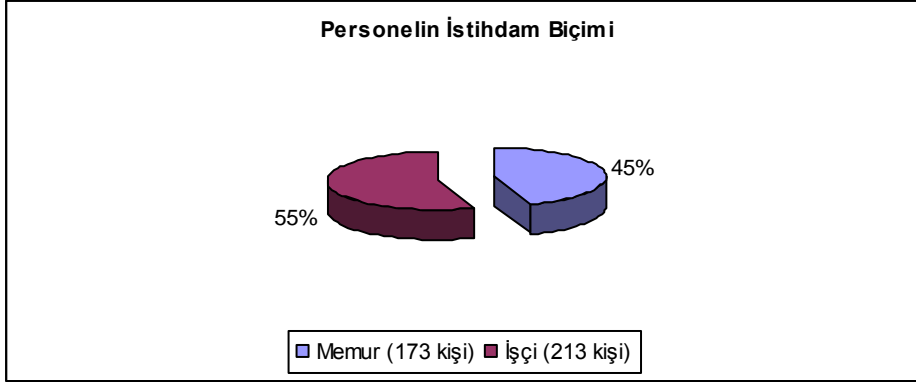
	Gerçekleşen Gelir	Gerçekleşen Tahakkuk	Gerçekleşme Oranı%
2002	15.274.371,00	18.122.211,00	84
2003	15.048.237,00	18.735.416,00	80
2004	17.511.974,00	22.222.029,00	79
2005	29.041.338,78	34.397.409,14	84
2006	25.050.077,05	31.711.960,75	79
2007	44.387.722,22	53.088.038,82	84
2008	42.142.301,55	58.306.787,82	72

Kaynak: Mali Hizmetler Müdürlüğü

7. YALOVA BELEDİYESİNİN PERSONEL YAPISI

Yalova Belediyesi, 173 memur ve 213 işçiden oluşan 386 personeli ile hizmet vermektedir. Belediyemiz çalışanlarının istihdam edilme biçimi 2009 yılı itibarıyla aşağıdaki gibidir.

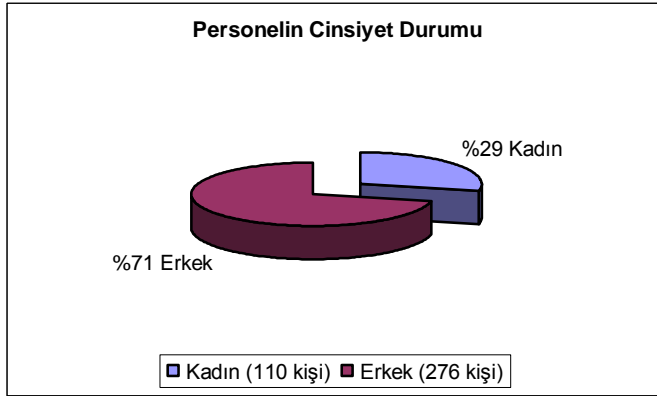
Grafik – 5: Yalova Belediyesi Personelinin İstihdam Biçimi



Kaynak: İnsan kaynakları ve Eğitim Müdürlüğü

Belediyemiz çalışanlarının 2009 yılı itibarıyla cinsiyet dağılımı aşağıdaki gibidir.

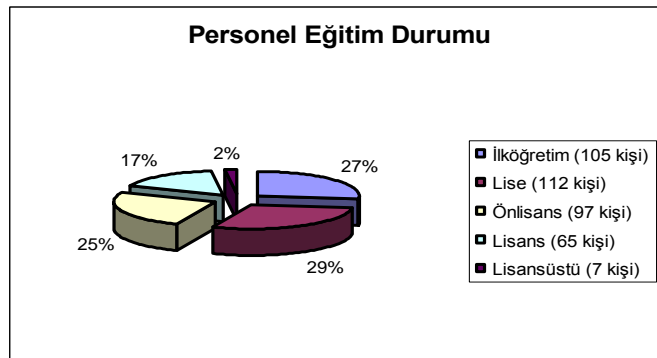
Grafik – 6: Yalova Belediyesi Personelinin Cinsiyet Durumu



Kaynak: İnsan kaynakları ve Eğitim Müdürlüğü

Belediyemiz çalışanlarının 2009 yılı itibarıyla eğitim durumuna göre dağılımı aşağıdaki gibidir

Grafik – 7: Yalova Belediyesi Personelinin Eğitim Durumu



Kaynak: İnsan kaynakları ve Eğitim Müdürlüğü

İKİNCİ BÖLÜM

ANALİZLER – MİSYON – VİZYON – İLKELER

1. PAYDAŞ ANALİZİ

1.1. İç Paydaşlar

Belediye olarak stratejik amaç ve hedeflerimizi gerçekleştirebilmek için belirlediğimiz faaliyet ve projelerin hayata geçirilmesinde (onaylanması, ödenek tahsisi, gerekli izinlerin alınması, çalışmaların sürdürülebilir olması açısından) Belediyemizi direkt olarak etkileyen tüm taraf, grup ve kurumlar/kuruluşlar iç paydaşlarımızdır.

- İçişleri Bakanlığı
- Yalova Valiliği
- Belediye Meclisi
- Belediye Encümeni
- Çevre Bakanlığı
- Maliye Bakanlığı
- Milli Eğitim İl Müdürlüğü
- Tarım İl Müdürlüğü
- Köye Yönelik Hizmetler Müdürlüğü
- Kültür Turizm İl Müdürlüğü
- Bayındırlık ve İskan İl Müdürlüğü
- Çevre ve Orman İl Müdürlüğü
- Gençlik ve Spor İl Müdürlüğü
- Sivil Savunma İl Müdürlüğü
- Sağlık İl Müdürlüğü
- Sosyal Hizmetler İl Müdürlüğü
- Sanayi ve Ticaret İl Müdürlüğü
- Afet Yönetim Merkezi
- Belediye Çalışanları

1.2. Dış Paydaşlar

Dış paydaşlar, Belediye hizmetlerinden nihai olarak yararlanan kişi ve kuruluşları temsil eder. (Kurum hizmetlerinden ve ürünlerinden kim yararlanıyor?) Kurum olarak çalışmalarımıza olumlu ya da olumsuz etkisi olan, yürüttüğümüz hizmetlerden direkt olarak etkilenen ya da çalışmalarımıza katkı sağlayabilecek diğer kurum/kuruluşlar, grup ve taraflar dış paydaşlarımızdır.

- Gençler
- Çocuklar
- Yaşlılar
- Kent Konseyi
- Yerel Gündem Çalışma Grupları
- STK'lar
- Sendikalar
- Birlikler
- Medya (yazılı ve görsel basın)
- Siyasi partiler
- Kooperatifler
- Müteşebbisler
- Muhtarlar

2. SWOT ANALİZİ

2.1. Üstünlükler

Yalova Belediyesi'nin hizmetin sunumu, insan, bilgi ve teknolojik kaynaklar, idari ve mali imkânlar ile toplumsal duyarlılık açısından sahip olduğu görece üstünlükler aşağıdaki gibidir:

- TS EN ISO 9001:2000 Kalite Yönetim Sisteminin Belediyemizde 2000 yılından buyana uygulanması ve bu bağlamda hizmetlerin standartlaşması, kalitesinin yükselmesi ve vatandaş memnuniyetinin esas alınması
- Hizmetlerde etkinliğin ve kolay ulaşılabilirliğin sağlanması amacıyla, Hizmet Masaları ve Mahalle İletişim Ofislerinin oluşturulmuş olması
- Personelin mesleki bilgi ve becerisinin geliştirilmesi amacıyla sürekli hizmet içi eğitim verilmesi
- Yönetim – Belediye kadrosunun uzman ve deneyimli kişilerden oluşması
- Çalışma ortamının mekan, ekipman ve teknolojik donanım açısından ihtiyaca yeterince cevap verebilmesi
- Belediye sınırları içindeki ve Mücavir alanların imar planlarının tamamlanmış olması
- Kentin altyapısının büyük oranda tamamlanmış olması
- İlimizde Afet koordinasyon altyapısının oluşturulmuş olması (Kriz merkezi, arama kurtarma takımı ve eğitilmiş personel).
- Ulusal ve uluslararası ilişkilerin gelişmiş olması ve bu çerçevede çeşitli ulusal ve uluslararası kuruluşlara üyeliğinin bulunması
- 2001 yılından beri devam eden Yerel Gündem 21 çalışmaları ile halkın kentsel kararlara ve hizmetlere katılımının sağlanması
- AB fonlarının kullanımı konusundaki yüksek kapasiteye sahip olması

2.2. Zayıflıklar

- Bakım - onarım işlerinin zamanında yapılamaması
- Birimler arası koordinasyon eksikliği
- İnsan kaynakları politikamızın olmaması
 - Çalışanlar arasında güven ve bilgi alışverişinin olmaması
 - Personel iş disiplini ve sorumluluk yeterli değil
 - Personelin iş değişikliğinin sık olması
- Araç – iş makinesi ve teknik teçhizat parkının eski ve yetersiz olması
- Trafik akışı ile ilgili araç park alanlarının yeterli olmaması
- Güvenli depolama alanlarının eksikliği
- KBS ve numarataj sisteminde bir takım eksiklikler bulunması
- Sosyal tesislerin ve personelin bunlardan yararlanma durumunun yetersiz olması
- Arşiv Yönetmeliğine uygun bir arşivin bulunmaması

2.3. Fırsatlar

- Yalova'nın eğitim düzeyi yüksek bir nüfusa sahip olması
- Yeni kurulan Yalova Üniversitemiz ile birlikte fakülte, bölüm ve öğrenci sayısının artması
- Tarım sektörünün özellikle kesme çiçekçilik ve seracılıkta gelişmiş olması
- Turizme açık alanların bulunması,
- Kocaeli, İstanbul ve Bursa'ya olan yakınlığı
- Dünya Sağlık Örgütü'ne bağlı Sağlıklı Kentler Ağı'na üye olması
- Kentin deniz kıyısında bulunması ve uzun bir sahil şeridinin olması
- Yat limanının kısa zaman içinde işletmeye açılacak olması
- Termal kaynakların olması
- Şehrimizin Atatürk'le bütünleşmiş bir imaja sahip olması
- Osmanlı Devleti'nin kuruluş tarihi olarak kabul edilen 27 Temmuz 1302 tarihli Yalokova Zaferi'nin ilimiz sınırları içerisinde kazanılmış olması

2.4. Tehditler

- İlimizin yoğun göç alması
- Nitelikli konaklama tesislerinin yetersiz oluşu
- Yeterli yatırım alanlarının bulunmaması
- Yüksek işsizlik oranı
- Bölgemizin 1.derecede deprem riski altında olması
- Ulusal ve uluslararası olumsuz gelişmelerden etkilenmesi
- İlimizde ekonomik gelişmişlik düzeyinin düşük olması

3. MİSYON

Hemşehrilerimizin yerel ve ortak nitelikteki ihtiyaçlarını en uygun yöntemlerle ve standart bir biçimde karşılayarak; Yalova'nın ekonomik, sosyal ve kültürel gelişimine katkıda bulunmaktadır.

4. VİZYON

Hemşehri hukukunu¹ esas alan bir anlayışla kentsel gelişmeye öncülük ederek; gelecek nesillerimizin en temel hakkı ve yaşamsal ihtiyacı olan "**Sürdürülebilir Kent**"² inşa etmektir.

5. İLKELER

Yalova Belediyesi, "**İyi Yönetim İlkeleri**"³ni benimser; bu ilkelerin içselleştirilmesi ve kurumsallaştırılması için çalışır:

- Katılımcılık
- Saydamlık
- Hesap verme sorumluluğu
- Yerinden yönetim
- Siyasal etik
- Kalite
- Liyakate dayalı İK yönetimi
- Hizmet sunumunda rekabet

¹ **Hemşehri Hukuku:** Herkes ikamet ettiği beldenin hemşehrisidir. Hemşehrilerin, belediye karar ve hizmetlerine katılma, belediye faaliyetleri hakkında bilgilendirme ve belediye idaresinin yardımlarından yararlanma hakları vardır. Yardımların insan onurunu zedelemeyecek koşullarda sunulması zorunludur.

Belediye, hemşehriler arasında sosyal ve kültürel ilişkilerin geliştirilmesi ve kültürel değerlerin korunması konusunda gerekli çalışmaları yapar. Bu çalışmalarda üniversitelerin, kamu kurumu niteliğindeki meslek kuruluşlarının, sendikaların, sivil toplum kuruluşları ve uzman kişilerin katılımını sağlayacak önlemler alınır.

Belediye sınırları içinde oturan, bulunan veya ilişkisi olan her şahıs, belediyenin kanunlara dayanan kararlarına, emirlerine ve duyurularına uymakla ve belediye vergi, resim, harç, katkı ve katılma paylarını ödemekle yükümlüdür. (**Belediye Kanunu 13. Maddesi**)

² **Sürdürülebilir Kent:** Aslında birçokları için, kent, çevre sorunlarının bizatihi temel kaynağıdır ve dolayısıyla sürdürülebilirlik kavramı ile çelişiktir. Bu nedenle, çalışmanın en başında sürdürülebilir kent kavramının "kendi kendine yeten kent" anlamında kullanılmadığını belirtmek gerekir. **Sürdürülebilir kent kavramı, ekonomik, sosyal ve çevresel boyutta belli dengeleri gözetken, bölgesel ve global sürdürülebilir kalkınma vizyonu ile uyumlu ve bu vizyona etkin bir şekilde katkı sağlayabilen bir birim anlamında kullanılmaktadır.** Ayrıca, sürdürülebilir kent tartışmaları hem sosyal eşitlik, temel insani ihtiyaçlar, çevre değerleri gibi daha etik ve felsefi, hem de işsizlik, yoksulluk, sağlık, kentin altyapısı ve kurumları gibi daha iktisadi ve politik konuları içermek durumundadır. Bu tip tartışmalarda ilave iki önemli nokta her zaman göz önünde bulundurulmalıdır. Bunlardan birincisi, kentin bulunduğu bölge ile ilişkisi dikkate alındığında analizlerde hangi coğrafi ölçeğin kullanılacağı sorusunun önemli olduğudur. İkinci nokta ise, kısa ve uzun dönemli perspektiflerden bakıldığında, bir kentte farklı öncelikler ve farklı politikalar söz konusu olabileceğidir; dolayısıyla tartışmalarda zaman boyutu da dikkate alınmalıdır. (**Sürdürülebilir Kentleşme: Yalova Örneğinde Sürdürülebilir Kent Tasarımına Yönelik Bir Yöntem Önerisi**)

³ **İyi yönetim (good governance);** kamu yönetiminde temsil, katılım ve denetimin, etkin bir sivil toplumun, hukukun üstünlüğünün, yerinden yönetimin, yönetimde açıklık ve hesap verme sorumluluğunun, kalite ve ahlakın, kurallar ve sınırlamaların, rekabet ve piyasa ekonomisi ile uyumlu alternatif hizmet sunum yöntemlerinin ve nihayet dünyada gerçekleşen dijital devrime (yeni temel teknolojilerdeki gelişmelere) uyumun mevcut olduğu bir siyasal ve ekonomik düzeni ifade etmektedir. (Avrupa **Yönetişimi** Üzerine **Beyaz Kitap**)

ÜÇÜNCÜ BÖLÜM STRATEJİK AMAÇ, HEDEF ve FAALİYETLER

Yalova Belediyesi 2010 – 2014 Stratejik Planı aşağıdaki stratejik odak alanlarına yönelmiştir.

Stratejik Odak Alanları

- Kentsel Yapı ve Çevre
- Sağlık, Spor, Kültür ve Sosyal Yaşam
- Kurumsal Yapı ve Katılımcı Yönetim
- e-Belediye Uygulamaları
- Kentsel Ekonomi ve Ticaret

Stratejik Plan yukarıdaki odak alanlarında toplam 24 stratejik amaç; 53 stratejik hedef ile stratejik amaçlar doğrultusundaki hedeflerin gerçekleştirilmesine yönelik toplam 208 faaliyetten oluşmaktadır.

I – KENTSEL YAPI ve ÇEVRE

STRATEJİK AMAÇ – 1

Hemşehrilerimizin belediyemiz sınırları içerisinde daha sağlıklı ve düzenli bir çevrenin yanı sıra örnek ve güvenli yapılarda yaşamalarının temin edilmesi ve kentsel mekânlardan daha aktif yararlanmalarının sağlanması

Hedef – 1

İl genelini kapsayan 1/25.000 ölçekli çevre düzeni planınının 2010–2014 yılları içerisinde tamamlanması

Faaliyet – 1

1/25.000 çevre düzeni planındaki gelişme konut alanları olarak planlanan Bursa yolu ile Kadıköy Belediyesi sınırları arasında kalan 1. Etap -yaklaşık 200 hektarlık- Alanın jeolojik etüt ve imar planı çalışmaları 2010 yılının ilk çeyreğinde tamamlanacaktır

İlgili Birim: İmar ve Şehircilik Müdürlüğü

Faaliyet – 2

I. Etap Alan'a ilişkin imar uygulamaları 2010 yılı birinci yarıyı içerisinde tamamlanacaktır.

İlgili Birim: İmar ve Şehircilik Müdürlüğü

Faaliyet – 3

1/25.000 ölçekli Çevre Düzeni Planı'nda kentsel servis alanı olarak planlanmış bulunan Yalova – Bursa Devlet Yolunun doğusunda yer alan Küçük Sanayi Sitesi çevresindeki bölge ile bu bölgenin doğusundaki 250 hektarlık gelişme konut alanınının imar uygulaması, jeolojik etüt ve planlama çalışmasının yapılmasını müteakip 2010 yılı sonuna kadar tamamlanacaktır.

İlgili Birim: İmar ve Şehircilik Müdürlüğü

Faaliyet – 4

1/25.000 ölçekli Çevre Düzeni Planı'nda, Elmalık Yolu'nun doğusundaki (yaklaşık 100 hektar olarak planlanmış) gelişme konut alanının jeolojik etüt, planlama ve imar uygulaması 2011 yılı içerisinde yapılacaktır.

İlgili Birim: İmar ve Şehircilik Müdürlüğü

Faaliyet – 5

2010 yılının birinci yarıyılı sonuna kadar Belediyemiz sınırları dahilindeki bütün imar parsellerinin imar durumları hazırlanacak; 2010 yılı sonuna imar planları genel revizyonu yapılacaktır.

İlgili Birim: İmar ve Şehircilik Müdürlüğü

Faaliyet – 6

2009 yılından başlanan 1/25.000 Çevre Düzeni Planı Revizyonu ile ilgili çalışmalar 2010 yılı ilk birinci yarıyılı sonuna kadar bitirilecektir.

İlgili Birim: İmar ve Şehircilik Müdürlüğü

Faaliyet – 7

Belediyemiz Bağlarbaşı Mahallesi sınırları içerisinde bulunan ve alt yapı projesi tamamlanan 10 hektarlık kentsel dönüşümü protokolü 2012 yılı başında imzalanacak ve projesi 2014 yılı sonuna kadar bitirilecektir.

İlgili Birim: İmar ve Şehircilik Müdürlüğü

Hedef – 2

Hemşehrilerimizin daha yeşil bir çevrede yaşamalarını temin etmek üzere kişi başına düşen toplam yeşil alan miktarının plan süresi boyunca %10 düzeyinde artırılması

Faaliyet – 8

1/1.000 ölçekli imar planlarında park ve yeşil alan olarak ayrılan bölgelerde projelendirme yapılarak; 2014 yılı sonuna kadar, 5 mahalleye piknik alanı, çay bahçesi ve oyun alanı kazandırılacaktır.

İlgili Birim: Fen İşleri Müdürlüğü

Faaliyet – 9

Yeşil alan peyzaj düzenlemelerinde kullanılacak ağaç, çalı, çiçek vb. türde bitkiler seçilerek alınacaktır.

İlgili Birim: Fen İşleri Müdürlüğü

Faaliyet – 10

Belediyemiz sınırları içerisindeki cadde ve sokaklardaki kaldırımlara 2014 yılı sonuna kadar her yıl 250 adet olmak üzere toplam 1.250 adet ağaç dikilecektir.

İlgili Birim: Fen İşleri Müdürlüğü

Hedef – 3

Şehrin merkezinde bulunan oto galerileri ve kurban satış yerlerinin Belediyemiz sınırları içerisinde olmak üzere meskûn mahal dışında yerleşecekleri yeni alanların düzenlenmesi

Faaliyet – 11

Şehrin merkezinde bulunan oto galerileri ve kurban satış yerlerinin meskûn mahal dışında yerleştirilecekleri alanlar tespit edilerek 2012 yılına kadar uygulama yapılacaktır.

İlgili Birim: Fen İşleri Müdürlüğü, Zabıta Müdürlüğü

Hedef – 4

Kent halkının kullanımına sunulan kentsel alanlar ve tesislerin daha düzenli bir şekilde görünmesini ve daha verimli kullanılmasını temin etmek üzere çevre düzenleme, peyzaj ve bakım çalışmalarının yapılması

Faaliyet – 12

Projesi tamamlanmış olan Doğu Sahil Bandı Düzenlemesi çerçevesindeki uygulama çalışmaları 2011 yılına kadar bitirilecektir.

İlgili Birim: Fen İşleri Müdürlüğü

Faaliyet – 13

Batı Sahil Bandı (Cumhuriyet Meydanı ile TİGEM arası) Düzenlemesi, Revizyon Projesi kapsamında 2011 yılına kadar tamamlanacaktır.

İlgili Birim: Fen İşleri Müdürlüğü

Faaliyet – 14

Batı Sahil Bandı'nda bulunan 17 Ağustos Parkı'nda 2013 yılı sonuna kadar çeşitli spor alanları (tenis-voleybol-basketbol) oluşturulacaktır

İlgili Birim: Fen İşleri Müdürlüğü

Faaliyet – 15

Yalova Deresi'nin denize döküldüğü noktada Bad Godesberg Parkı'nı karşı kıyıya bağlayan bir yaya köprüsü yapılacak ve bu alandaki çevre düzenlemesi 2011 yılı sonuna kadar tamamlanacaktır.

İlgili Birim: Fen İşleri Müdürlüğü

Faaliyet – 16

Belediyemiz sınırları içinde bulunan Dereağzı Mevkii'nin halkımızın kullanımına açılmasını temin etmek üzere, söz konusu alana balık hali ve çeşitli rekreasyon alanları oluşturulmasına yönelik plan, proje ve uygulamalar 2013 yılı sonuna kadar tamamlanacaktır.

İlgili Birim: Fen İşleri Müdürlüğü

Faaliyet – 17

Gazipaşa Caddesi ve Fatih Caddesi'nde bulunan köprülerin yenilenmesine yönelik çalışmalar 2012 yılı sonuna kadar tamamlanacaktır.

İlgili Birim: Fen İşleri Müdürlüğü

Faaliyet – 18

Belediyemize ait bina ve tesislerin periyodik yıllık bakım ve onarımları, Fen İşleri Müdürlüğümüzce hazırlanacak "Yıllık Bina Bakım Onarım Programı" çerçevesinde gerçekleştirilecektir.

İlgili Birim: Fen İşleri Müdürlüğü

Faaliyet – 19

Kent halkının kullanımına sunulan yeşil alan ve parkların yıllık periyodik bakımları ve gerekli onarımlar Fen İşleri Müdürlüğümüzce hazırlanacak “Yıllık Park Bahçe Bakımı ve Kent Mobilyaları Onarım Programı” çerçevesinde gerçekleştirilecektir.

İlgili Birim: Fen İşleri Müdürlüğü

Faaliyet – 20

Belediyemiz Gaziosmanpaşa Mahallesi’nde yapılacak Meydan Düzenlemesi’nin proje ve uygulama çalışmaları 2012 yılı sonuna kadar tamamlanacaktır.

İlgili Birim: Fen İşleri Müdürlüğü

Faaliyet – 21

Yalova ve Balaban derelerinin 700 metre uzunluğundaki bölümlerinin ıslahı ve çevre düzenlemesi çalışmaları 2013 yılı sonuna kadar tamamlanacaktır.

İlgili Birim: Fen İşleri Müdürlüğü

Faaliyet – 22

2013 yılı sonuna kadar Balaban Deresi üzerine 1 adet yaya ve 1 adet de araç köprüsü yapılacaktır.

İlgili Birim: Fen İşleri Müdürlüğü

Faaliyet – 23

Kirazlı Sanayi Sitesi önünden geçen derenin istinat duvarları ve çevre düzenlemesi 2013 yılı sonuna kadar yapılacaktır.

İlgili Birim: Fen İşleri Müdürlüğü

Faaliyet – 24

Yalova Deresi (PTT ile deniz arası) yan tahkimatı 2010 yılı sonuna (200 m.) kadar yapılacaktır.

İlgili Birim: Fen İşleri Müdürlüğü

Faaliyet – 25

Yalova Deresi’nin deniz ile birleştiği mendirek 2010 yılı sonuna kadar 160 metre uzatılacaktır.

İlgili Birim: Fen İşleri Müdürlüğü

Hedef – 5

Kentsel yapı ve çevreye yönelik hizmetlerin sağlıklı bir biçimde yürütülmesini temin etmek üzere kullanılan araç/gereç ve iş makinelerinin sürdürülebilirliğinin sağlanması bakımından gerekli iş ve işlemlerin 2010 – 2014 yıllarını kapsayacak şekilde programlanması ve program dahilinde uygulama yapılması

Faaliyet – 26

Belediyemiz araç parkında bulunan araç ve iş makinelerinden 2010 – 2014 yılları arasında ekonomik ömrünü tamamlayacak ve hurdaya ayrılacak olanlar tespit edilerek “Hurdaya Ayrılacak Araç ve İş Makineleri Uygulama Planı” hazırlanacak ve bahse konu araçlar uygulama planı doğrultusunda kademeli olarak hurdaya ayrılacak ya da elden çıkarılacaktır.

İlgili Birim: Fen İşleri Müdürlüğü

Faaliyet – 27

Belediyemiz hizmetlerinde kullanılan tüm araç ve iş makinelerini kapsayacak şekilde “Araç ve İş Makineleri Periyodik (Yıllık) Bakım ve Yakıt Tüketim Programı” hazırlanacak, adı geçen program dâhilinde bakımları, tamirleri ve yakıt alımları yapılacaktır.

İlgili Birim: Fen İşleri Müdürlüğü

Faaliyet – 28

“Hurdaya Ayrılacak Araç ve İş Makineleri Uygulama Planı” çerçevesinde hurdaya ayrılacak iş makinelerinin yerine alınacak araçlarla ilgili teknik şartnameler hazırlanarak bütçe imkânları ölçüsünde her yıl kademeli olarak “Araç ve İş Makinesi Parkuru Yenileme Uygulaması” yapılacaktır.

İlgili Birim: Fen İşleri Müdürlüğü

STRATEJİK AMAÇ – 2

Daha sağlıklı ve yaşanılabilir bir çevrenin oluşumuna katkıda bulunmak üzere Hemşehrilerimizin atık yönetimi uygulamalarına katılımı artırılarak görsel ve çevresel kirliliğin azaltılması

Hedef – 6

Kentimizin çevre ve halk sağlığı bakımından daha temiz ve daha sağlıklı bir düzeye ulaşmasına yönelik çalışmaların ve projelerin hayata geçirilmesi

Faaliyet – 29

Kent Temizliği ve Atık Toplama İşleri yüklenici firmaya ihale edilerek; Temizlik İşleri Müdürlüğümüzce hazırlanacak “Yıllık Uygulama ve Denetim İş Planı” çerçevesinde periyodik denetimler yapılacaktır.

İlgili Birim: Temizlik İşleri Müdürlüğü

Faaliyet – 30

Hizmet masaları aracılığıyla ve/veya diğer yollarla vatandaşlarımızdan gelen temizlikle ilgili şikâyetler 2010 – 2014 yılları arasında her yıl ortalama % 5 oranında azaltılacaktır.

İlgili Birim: Temizlik İşleri Müdürlüğü

Faaliyet – 31

Ambalaj Atığı Kontrol Yönetmeliğine uyarınca atıkların kaynağında ayrı toplanmasına yönelik çalışma yapılarak ÇEVKO Vakfı ve ambalaj atığı toplayan lisanslı firmalarla işbirliği geliştirilecek ve koordinasyon sağlanacaktır.

İlgili Birim: Temizlik İşleri Müdürlüğü

Faaliyet – 32

Ambalaj atığının kaynağında ayrı toplanmasıyla ilgili olarak hemşehrilerimizi bilinçlendirmek üzere anaokulu ve ilköğretim çağındaki öğrencilere yönelik eğitim çalışmaları düzenlenerek her yıl en az 10 okulda eğitim çalışması yapılacaktır.

İlgili Birim: Temizlik İşleri Müdürlüğü

Faaliyet – 33

Geri dönüştürülebilir kentsel atıkların toplanması ve değerlendirilmesine ilişkin yöntemler ve önlemler geliştirilerek toplanan geri dönüşüm atığının kentsel atıkların içindeki miktarı; 2010 – 2014 yılları arasında uluslararası standartlara ulaşıncaya kadar her yıl ortalama %1 oranında arttırılacaktır.

İlgili Birim: Temizlik İşleri Müdürlüğü

Faaliyet – 34

Ömrünü tamamlamış ve belediyemizce toplanan kuru pillerin geri dönüşümünün sağlanması amacıyla 2010 yılı sonuna kadar T.A.P. ile protokol yapılacaktır.

İlgili Birim: Temizlik İşleri Müdürlüğü

Faaliyet – 35

Kent merkezinde ve okullarda atık pil kutuları dağıtılacak ve dağıtılan noktalarda düzenli olarak pillerin toplanması temin edilerek 2010 – 2014 yılları arasında her yıl toplama miktarında %0,5 artış sağlanacaktır.

İlgili Birim: Temizlik İşleri Müdürlüğü

Faaliyet – 36

Anaokullarında ve ilköğretim okullarında T.A.P. – Yalova Belediyesi işbirliğiyle eğitim çalışmaları yapılarak her yıl en az 5 okulda eğitim verilecektir.

İlgili Birim: Temizlik İşleri Müdürlüğü

Faaliyet – 37

Kent temizliği sırasında oluşabilecek larva ve uçkunlarla mücadele etmek üzere üreme alanlarının ıslahı yönünde diğer birimlerle koordinasyon içerisinde hareket edilecek; Dünya Sağlık Teşkilatı ve Sağlık Bakanlığının standartlarına uygun olarak seçilen -insan sağlığına daha az zararlı- insektisit ve larvasit ürünlerle “Yıllık İlaçlama Programı” çerçevesinde belediyemiz sınırları dâhilinde periyodik ilaçlama yapılacaktır.

İlgili Birim: Temizlik İşleri Müdürlüğü

STRATEJİK AMAÇ – 3

Hemşehrilerimize belediye sınırları içerisinde daha temiz, sağlıklı ve kesintisiz içme suyu ve düzenli kanalizasyon alt yapı hizmeti götürülmesi

Hedef – 7

Kanalizasyon hizmetlerinin sürekli ve kesintisiz olarak yapılmasına yönelik yatırımların ve tedbirlerin hayata geçirilmesi

Faaliyet – 38

15.000 metre uzunluğundaki Elmalık Köyü Yolu Eski Bağlar Mevkii – TOKİ Alanı Kanalizasyon Şebekesi inşaatı 2013 yılı sonuna kadar tamamlanacaktır.

İlgili Birim: Fen İşleri Müdürlüğü

Faaliyet – 39

Yeni Bursa Yolu Alay Komutanlığı Binası Çevresi (konut alanı) Kanalizasyon Şebekesi İnşaatı 2014 yılı sonuna kadar tamamlanacaktır.

İlgili Birim: Fen İşleri Müdürlüğü

Faaliyet – 40

Belediyemiz sınırları dâhilindeki cadde ve sokaklardaki kanalizasyon/yağmursuyu şebeke ve kolektör hatları her yıl %20 oranında temizlenerek 2014 yılı sonuna kadar temizlik işlemleri tamamlanacaktır.

İlgili Birim: Fen İşleri Müdürlüğü

Faaliyet – 41

Kanalizasyon muayene baca kapaklarının her yıl %10'u olmak üzere 2014 yılı sonuna kadar %50 si yenilenecek ve bakımları yapılacaktır.

İlgili Birim: Fen İşleri Müdürlüğü

Hedef – 8

Belediyemiz mücavir alanları içerisinde yapılaşması devam etmekte olan ve su sıkıntısı yaşanan bölgelerde, su deposu inşaatı ve depo çıkışından itibaren şebeke yapımı ile yedek malzeme ve ilgili araçların bulundurulması

Faaliyet – 42

Belediyemiz Mezarlık Bölgesi'ndeki su ihtiyacı tespit edilerek 2012 yılı başında ihtiyaç duyulan su deposuyla ilgili teknik rapor hazırlanacak ve bahse konu bölgeyi besleyecek su deposunun yeri tespit edilecektir.

İlgili Birim: Fen İşleri Müdürlüğü

Faaliyet – 43

Mezarlık Bölgesi için hazırlanan teknik rapor doğrultusunda su deposu yapımı için 2012 yılı sonuna kadar İller Bankası'na başvurularak proje tamamlanacaktır.

İlgili Birim: Fen İşleri Müdürlüğü

Faaliyet – 44

Kazimiye Merkez – Elmalık Yolu TOKİ – Bilişim Organize Sanayi Bölgesi'nin su ihtiyacı 2012 yılı sonuna kadar tespit edilecek ve ihtiyaç duyulan su deposuyla ilgili teknik rapor hazırlanarak; bahse konu bölgeye yapılacak su deposunun yeri tespit edilecektir.

İlgili Birim: Fen İşleri Müdürlüğü

Faaliyet – 45

Kazimiye Merkez – Elmalık Yolu TOKİ – Bilişim Organize Sanayi Bölgesi için hazırlanacak teknik rapor doğrultusunda su deposu yapımı için 2013 yılı sonuna kadar İller Bankası'na başvurularak proje tamamlanacaktır.

İlgili Birim: Fen İşleri Müdürlüğü

Faaliyet – 46

Ekonomik ömrünü tamamlamış olan 3.300 metre uzunluğundaki Emirbayırı Su Deposu Terfi Hattı bütçe imkânları doğrultusunda 2013 yılı sonuna kadar yenilenecektir.

İlgili Birim: Fen İşleri Müdürlüğü

Faaliyet – 47

Su ve kanalizasyon arıza/patlaklarına yönelik olarak kullanılacak kaçak tespit cihazı ile diğer araç ve iş makineleri bütçe imkânları doğrultusunda 2014 yılı sonuna kadar alınacak ve ilgili sarf malzemelerin yedeklenmesi sağlanacaktır.

İlgili Birim: Fen İşleri Müdürlüğü

Hedef – 9**Belediyemiz mücavir alanı içerisinde bulunan dokuz içme suyu deposu ile beş terfi merkezinin rehabilite edilmesi****Faaliyet – 48**

Belediyemiz içme suyu depolarının mevcut durumlarına ilişkin Analiz Raporu 2012 yılı içerisinde hazırlanacaktır.

İlgili Birim: Fen İşleri Müdürlüğü

Faaliyet – 49

Belediyemize ait dokuz içme suyu deposunun iç yüzeylerinin kaplaması 2013 yılı sonuna kadar yapılacaktır.

İlgili Birim: Fen İşleri Müdürlüğü

Faaliyet – 50

Belediyemize ait altı içme suyu deposunun havalandırma bacaları 2013 yılı sonuna kadar yenilenecektir.

İlgili Birim: Fen İşleri Müdürlüğü

Faaliyet – 51

Belediyemize ait dokuz içme suyu deposunun manevra odaları 2014 yılı sonuna kadar yenilenecektir.

İlgili Birim: Fen İşleri Müdürlüğü

Faaliyet – 52

Radar Yolu üzerinde bulunan 1.000 m³lük su deposunun iç izolasyonu 2012 yılı sonuna kadar yenilenecektir.

İlgili Birim: Fen İşleri Müdürlüğü

Faaliyet – 53

2014 yılı sonuna kadar bütün terfi merkezlerine bir adet jeneratör alınacaktır.

İlgili Birim: Fen İşleri Müdürlüğü

Faaliyet – 54

Paşakent Mahallesi'nde bulunan terfi merkezleri arasındaki 1600 metrelik havai elektrik hattı 2013 yılı sonuna kadar yeraltına alınacaktır.

İlgili Birim: Fen İşleri Müdürlüğü

Faaliyet – 55

2014 yılı sonuna kadar terfi merkezlerinde bulunan bütün trafolar yenilenecektir.

İlgili Birim: Fen İşleri Müdürlüğü

Faaliyet – 56

Belediyemize ait depo ve terfi merkezlerine 2014 yılı sonuna kadar sinyalizasyon sistemi kurularak otomasyona geçilecektir.

İlgili Birim: Fen İşleri Müdürlüğü

Hedef – 10

Yalova halkına daha etkin, verimli ve kaliteli içme suyu ile kanalizasyon hizmeti verebilmek için 2010 yılından itibaren hizmet alımı yapılması

Faaliyet – 57

Belediye gelirlerinin artırılması amacıyla kesintisiz olarak su sayaçlarının okunması, arızalı sayaçların belirlenmesi ve onarılması işine ait hizmet alımı yapılacak

İlgili Birim: İşletme ve İştirakler Müdürlüğü

Faaliyet – 58

Su ve kanalizasyon hizmetlerinin verimli olarak yürütülmesi için şoför ve işçi hizmet alımı ile yapılacak

İlgili Birim: Fen İşleri Müdürlüğü

Faaliyet – 59

Su arıza yapım bakım onarım faaliyetleri için hizmet alımı yapılacak

İlgili Birim: Fen İşleri Müdürlüğü

STRATEJİK AMAÇ – 4

Hemşehrilerimizin daha rahat, düzenli ve güvenli bir şekilde ulaşımını temin etmek üzere çeşitli düzenlemeler yapılması ve bu düzenlemelerin hayata geçirilmesi

Hedef – 11

Kent merkezinde daha sağlıklı ulaşımın temin edilmesine yönelik planlama yapılarak; planlamaya uygun alt yapı ve üst yapı yatırımlarının yapılması

Faaliyet – 60

2014 yılı sonuna kadar her yıl 700 metre yağmur suyu kanalı yapılacaktır.

İlgili Birim: Fen İşleri Müdürlüğü

Faaliyet – 61

2014 yılı sonuna kadar her yıl 10 km asfalt-beton parke yol yapılacaktır.

İlgili Birim: Fen İşleri Müdürlüğü

Faaliyet – 62

Her yıl mevcut yolların bakım onarımları yapılacaktır.

İlgili Birim: Fen İşleri Müdürlüğü

Faaliyet – 63

Her yıl yeni yapılacak asfalt-beton parke yollarda ve mevcut yollarda kullanılmak üzere agrea alınacaktır.

İlgili Birim: Fen İşleri Müdürlüğü

Faaliyet – 64

Plana uygun olarak yapılacak yağmur suyu kanalı ve yol yapım işlerinde kullanılmak üzere her yıl muhtelif araç ve iş makinesi kiralanacaktır.

İlgili Birim: Fen İşleri Müdürlüğü

Hedef – 12**Belediye sınırları içerisindeki yoğunluklu meskûn mahallerde ve ticari alanlarda otopark yapılması****Faaliyet – 65**

Rüstempaşa Mahallesi Cumhuriyet Meydanı'nda, Süleymanbey Mahallesi ve Fevziçakmak Mahallesi'nde yapılması planlanan otoparkların proje çalışmaları 2011 yılı sonuna kadar tamamlanacaktır.

İlgili Birim: Fen İşleri Müdürlüğü

Faaliyet – 66

Rüstempaşa Mahallesi Cumhuriyet Meydanı'nda, Süleymanbey Mahallesi ve Fevziçakmak Mahallesi'nde yapılması planlanan otoparkların yapımı 2013 yılı sonuna kadar tamamlanacaktır.

İlgili Birim: Fen İşleri Müdürlüğü

Faaliyet – 67

Belediyemiz Bahçelievler Mahallesi'nde 2014 yılı sonuna kadar kat karşılığı konut yapılacaktır.

İlgili Birim: Fen İşleri Müdürlüğü

Hedef – 13**Kent içi yol ve trafik güvenliği için standartlara uygun çalışmalar yapılması****Faaliyet – 68**

2014 yılı sonuna kadar her yıl plan dâhilinde sinyalize kavşak ve butonlu yaya geçiş ünitesi proje uygulaması yapılacaktır.

İlgili Birim: Ulaşım Hizmetleri Müdürlüğü

Faaliyet – 69

Yatay ve düşey işaretlemelerinin yapım, tamir-bakım ve onarımları ile hizmet araçları kiralama işi 2010 – 2014 yılları arasında her yıl periyodik olarak yapılacaktır.

İlgili Birim: Ulaşım Hizmetleri Müdürlüğü

Faaliyet – 70

Belediye Meclis kararıyla verilen yeni sokak, cadde, park vb. isim tabelaları her yıl en az %20 düzeyinde yaptırılarak yerine dikilecektir.

İlgili Birim: Ulaşım Hizmetleri Müdürlüğü

Faaliyet – 71

İlgili mevzuat hükümleri çerçevesinde belirlenen standartlara uygun olmayan tabelalar 2014 yılı sonuna kadar kademeli olarak yenilenecektir.

İlgili Birim: Ulaşım Hizmetleri Müdürlüğü

Faaliyet – 72

2013 yılı sonuna kadar engellilerin trafiğe katılımı ve ulaşımında karşılaştıkları sorunların en aza indirilmesi yönünde çeşitli düzenlemeler yapılarak bu yöndeki uygulamalar hayata geçirilecektir.

İlgili Birim: Ulaşım Hizmetleri Müdürlüğü

Hedef – 14**İlköğretim çağındaki çocuklara trafik eğitimi verilerek insanlara ve kurallara saygılı bireyler olarak yetişmelerine katkıda bulunulması****Faaliyet – 73**

Belediyemize ait taşınmazlar üzerinde 2011 yılı sonuna kadar çocuklar için trafik eğitim tesisleri projelerin yapılacaktır.

İlgili Birim: Ulaşım Hizmetleri Müdürlüğü

Faaliyet – 74

Toplumsal bilinci artırmak üzere, diğer kamu kurum ve kuruluşlarıyla koordineli olarak her yıl 5 Kamu kurum/kuruluşuna, STK'lara ve Hemşehrilerimize trafik ve ulaşım eğitimi verilecektir.

İlgili Birim: Ulaşım Hizmetleri Müdürlüğü

Hedef – 15**Geleceğe dönük ulaşım ihtiyacının karşılanmasını temin etmek üzere Ulaşım Master Planı'nda revizyon yapılması****Faaliyet – 75**

Belediyemiz sınırları içerisinde yapılması gereken açık otoparkların yerleri 2010 yılı sonuna kadar tespit edilecektir.

İlgili Birim: Ulaşım Hizmetleri Müdürlüğü

Faaliyet – 76

Belediyemiz sınırları içerisinde yapılması gereken kapalı otoparkların yerleri 2010 yılı sonuna kadar tespit edilerek projeleri yaptırılacaktır.

İlgili Birim: Ulaşım Hizmetleri Müdürlüğü

Faaliyet – 77

Belediyemiz sınırları içerisinde vatandaşlarımızın kullanımına sunulacak bisiklet yolları, bisiklet park yerleri ile yaya yolları (organik ulaşım) 2010 yılı sonuna kadar tespit edilecektir.

İlgili Birim: Ulaşım Hizmetleri Müdürlüğü

Faaliyet – 78

2009 yılında ihalesi yapılan İzmit Körfez Geçişi ve Bursa-Balıkesir-İzmir Otoyolu güzergâhı Yalova bağlantısı için gerekli çalışmalar 2014 yılı sonuna kadar yapılacaktır.

İlgili Birim: Ulaşım Hizmetleri Müdürlüğü

Faaliyet – 79

Kent içi/dışı alternatif karayolu ulaşım güzergâhı çalışmaları 2014 yılı sonuna kadar tamamlanacaktır.

İlgili Birim: Ulaşım Hizmetleri Müdürlüğü

Faaliyet – 80

Hafif raylı sistem ulaşım fizibilite çalışmaları 2012 yılı sonuna kadar tamamlanacaktır.

İlgili Birim: Ulaşım Hizmetleri Müdürlüğü

Hedef – 16**Kent içi ulaşım ağının akıllı ulaşım sistemleri ile kontrol edilmesi****Faaliyet – 81**

İl Emniyet Müdürlüğü'yle işbirliği yapılarak; trafik akışı ve sinyalizasyon sisteminin kontrolü 2014 yılı sonuna kadar MOBESE ile entegre hale getirilecektir.

İlgili Birim: Ulaşım Hizmetleri Müdürlüğü

Faaliyet – 82

MOBESE sistemi ile alınan bilgilerin kurum içinde değerlendirilerek kullanılması ve uygun iletişim araçlarıyla kamuoyunun bilgi ve kullanımına sunulmasına yönelik çalışmalar 2014 yılı sonuna kadar tamamlanacaktır.

İlgili Birim: Ulaşım Hizmetleri Müdürlüğü

STRATEJİK AMAÇ – 5

Belediyemizin mevzuatlar çerçevesindeki emir ve yasaklarını etkin bir şekilde uygulamak suretiyle; yasalara ve yasalara uymayanların tespit edilerek uygunsuz faaliyetlerin önüne geçilmesi ve daha huzurlu, sağlıklı, güvenli ve kaliteli bir kentsel yaşamın tesis edilmesi

Hedef – 17

Ruhsatsız olan işyerlerinin 5393 sayılı Belediye Kanunu ve 2005/9207 Sayılı İşyeri Açma ve Çalıştırma Ruhsatlarına İlişkin Yönetmelik hükümlerine uygun olarak ruhsatlandırılması

Faaliyet – 83

2014 yılı sonuna kadar şehir merkezinde bulunan tüm işyerleri tespit edilecek "Yalova Belediyesi İşyeri Envanteri" hazırlanacaktır.

İlgili Birim: Zabıta Müdürlüğü

Faaliyet – 84

Mevcut ruhsatlı işyeri sayısının tüm işyerlerinin sayısına oranı her yıl %2 nispetinde artırılabacaktır.

İlgili Birim: Zabıta Müdürlüğü

Faaliyet – 85

Belediyemiz sınırları içerisindeki tüm esnaf ve sanatkarın periyodik denetimleri 2014 yılı sonuna kadar yapılarak kayıt altına alınacaktır.

İlgili Birim: Zabıta Müdürlüğü

II – SAĞLIK, SPOR, KÜLTÜR ve SOSYAL YAŞAM

STRATEJİK AMAÇ – 6

Kültürel, sanatsal ve sportif etkinlikleri artırarak toplumsal ve kentsel gelişmeye katkıda bulunmak üzere; özellikle dezavantajlı gruplarda yer alan (çocuklar, yaşlılar, yoksullar, öğrenciler) Hemşehrilerimize yardım edilmesi ve bu etkinliklerden yararlanma imkânlarının geliştirilmesi

Hedef – 18

2010 – 2014 yılları arasında her kış döneminde ihtiyaç sahibi 50 aileye yakacak ve gıda yardımı yapılması

Faaliyet – 86

İhtiyaç sahibi kişiler Mahalle Muhtarlıkları ve Zabıta Müdürlüğümüz aracılığıyla belirlenecektir.

İlgili Birim: Yazı İşleri Müdürlüğü

Faaliyet – 87

İhale yöntemiyle temin edilerek her yıl 50 aile olmak üzere toplam 250 ihtiyaç sahibi aileye kömür ve erzak dağıtımları yapılacaktır.

İlgili Birim: Yazı İşleri Müdürlüğü

Hedef – 19

2010 – 2014 yılları arasında Belediyemiz sınırları içerisinde nikâhsız yaşayan çiftler tespit edilerek; nikâhsız yaşayan çift sayısının her yıl en az %5 oranında azaltılması

Faaliyet – 88

İl Nüfus ve Vatandaşlık İşleri Müdürlüğü ve Mahalle Muhtarlıklarımızın desteğiyle Belediyemiz sınırları içerisinde nikâhsız yaşayan çiftler tespit edilecektir.

İlgili Birim: Yazı İşleri Müdürlüğü

Faaliyet – 89

Tespit edilen nikâhsız çiftlerin her yıl %5'inin nikâh akitleri Belediyemiz Evlendirme Memurluğu tarafından gerçekleştirilecektir.

İlgili Birim: Yazı İşleri Müdürlüğü

Hedef – 20

Hemşehrilerimizin sosyal ve sportif ihtiyaçlarına cevap verilmek suretiyle güçlü bir kentlilik bilincinin oluşmasına katkıda bulunmak üzere amatör sporun desteklenmesi ve teşvik edilmesi çerçevesinde Yalova'da faaliyet gösteren amatör spor kulüplerine 2010 – 2014 yılları arasında her yıl sezon başında malzeme yardımı yapılması

Faaliyet – 90

Belediyemiz sınırları içerisinde faaliyet gösteren amatör spor kulüplerinde lisanslı olarak spor yapan 800 sporcuya 1 takım sportif malzeme yardımıyla sunulacaktır..

İlgili Birim: Yazı İşleri Müdürlüğü

Faaliyet – 91

Doğrudan temin veya ihale yoluyla tedarik edilecek 800 takım sportif malzemenin sporculara dağıtılması sağlanacaktır.

İlgili Birim: Yazı İşleri Müdürlüğü

Hedef – 21

Hemşehrilerimizin bedensel ve ruhsal gelişimleri ile sağlıklı yaşam koşullarının artırılmasına katkıda bulunmak üzere çeşitli sportif tesislerin inşa edilmesi

Faaliyet – 92

Gaziosmanpaşa ve Kâzımkarabekir Mahallelerinde spor kompleksi yapımı için yer seçimi ve projelendirme çalışmaları 2013 yılı sonuna kadar tamamlanacaktır.

İlgili Birim: Fen İşleri Müdürlüğü

Faaliyet – 93

Gaziosmanpaşa ve Kâzımkarabekir Mahallelerinde spor kompleksi için yer seçimi ve projelendirme çalışmaları tamamlanan alanlarda inşaat ve çevre düzenlemesi 2014 yılı sonuna kadar tamamlanacaktır.

İlgili Birim: Fen İşleri Müdürlüğü

Faaliyet – 94

Bağlarbaşı ve Paşakent Mahallelerinde yüzme havuzu yapımı için yer seçimi ve projelendirme çalışmaları 2012 yılı sonuna kadar tamamlanacaktır.

İlgili Birim: Fen İşleri Müdürlüğü

Faaliyet – 95

Bağlarbaşı ve Paşakent Mahallelerinde yüzme havuzu yapımı için yer seçimi ve projelendirme çalışmaları tamamlanan alanlarda inşaat ve çevre düzenlemesi 2013 yılı sonuna kadar tamamlanacaktır.

İlgili Birim: Fen İşleri Müdürlüğü

Faaliyet – 96

Yalova - Termal karayolunun Özden Mahallesi girişi ile Çınarçık sapağı ayırımına kadar olan bölgenin yürüyüş yolu düzenlenmesi 2012 yılı sonuna kadar tamamlanacaktır.

İlgili Birim: Fen İşleri Müdürlüğü

Faaliyet – 97

Sosyal ve sportif amaçlı Mahalle Binaları ile Satranç Merkezi'nin yapımı 2013 yılı sonuna kadar tamamlanacaktır.

İlgili Birim: Fen İşleri Müdürlüğü

Faaliyet – 98

Belediyemiz sınırları içerisindeki tüm semt sahalarının ve mini halı sahalarının bakım ve onarımları 2012 yılı sonuna kadar tamamlanacaktır.

İlgili Birim: Fen İşleri Müdürlüğü

Faaliyet – 99

Gaziosmanpaşa Mahallesi'nde bulunan Belediye Açık Havuzunun üstü 2013 yılı sonuna kadar kapatılacaktır.

İlgili Birim: Fen İşleri Müdürlüğü

Faaliyet – 100

Ulaşım Master Planı çerçevesinde belirlenen bisiklet ve yürüyüş yolları 2014 yılı sonuna kadar yapılacaktır.

İlgili Birim: Fen İşleri Müdürlüğü

Faaliyet – 101

Kâzımkarabekir Mahallesi'ne 2011 yılı sonuna kadar bir prefabrik sosyal tesis binası yapılacaktır.

İlgili Birim: Fen İşleri Müdürlüğü

Hedef – 22

Sokakta yaşayan ve çalışan çocukların topluma kazandırılması için sağlıklı barınma ortamlarının temin edilmesine yönelik düzenleme ve tedbirlerin 2010 yılı birinci yarısında tamamlanması

Faaliyet – 102

5395 Sayılı Çocuk Koruma Kanunu ile Yönetmeliği hükümleri uyarınca gerekli altyapı ve hazırlık çalışmaları tamamlanacaktır.

İlgili Birim: Kültür ve Sosyal İşler Müdürlüğü

Faaliyet – 103

İlgili Yönetmeliğin 15. maddesinin 2. fıkrası gereği bahse konu çocuklarımızın sağlıklı bir ortamda barınmalarına ilişkin tedbirler çerçevesindeki gerekli planlama çalışmaları yapılacaktır.

İlgili Birim: Kültür ve Sosyal İşler Müdürlüğü

Faaliyet – 104

Çocukların yaşamlarını huzurlu ve sağlıklı bir ortamda devam ettirmelerine yönelik barınma yerleri temin edilecektir.

İlgili Birim: Kültür ve Sosyal İşler Müdürlüğü

Hedef – 23

Anne-çocuk sağlığının geliştirilmesi ve bu dezavantajlı kesimlerin toplumsal yaşama daha aktif katılımlarının teşvik edilmesine yönündeki projelerin hayata geçirilmesi

Faaliyet – 105

Mevcut destek ofislerinin bünyesinde bulunan uygun alanların kreş olarak kullanılabilmesi için gerekli revizyon uygulamaları yapılacak

İlgili Birim: Fen İşleri Müdürlüğü

Faaliyet – 106

2012 yılı sonuna kadar Kazımkarabekir Mahallesine Çocuk tiyatrosu binası ve çevre düzenlemesinin yapılması sağlanacak

İlgili Birim: Fen İşleri Müdürlüğü

STRATEJİK AMAÇ – 7

Sadece kültür-sanat aktiviteleri düzenleyen değil aynı zamanda üretken bir anlayışla Yalova'nın kültür sanat hayatına canlılık getirecek projelerin hayata geçirilmesi

Hedef – 24

Yalova Belediyesi'nin öncülüğünde, tüm kamu kurum ve kuruluşları ile sivil toplum örgütlerinin katılımıyla gerçekleştirilen "Yalova Uluslararası Kültür Sanat Festivali"nin daha etkin bir tanıtım aracı olarak kullanılması

Faaliyet – 107

Uluslararası Yalova Kültür Sanat Festivalinin yazılı ve görsel medyada daha etkin olarak yer almasına yönelik çalışmalar yapılacaktır.

İlgili Birim: Kültür ve Sosyal İşler Müdürlüğü

Faaliyet – 108

Uluslararası Yalova Kültür Sanat Festivali kapsamında gerçekleştirilen etkinliklerin Stratejik Plan döneminde gerek nitelik ve gerekse nicelik itibarıyla artırılması sağlanacaktır.

İlgili Birim: Kültür ve Sosyal İşler Müdürlüğü

Faaliyet – 109

Kültürler arası tanışma ve kaynaşma ortamlarının geliştirilmesine yönelik uluslararası nitelikli ortak sosyal – kültürel etkinlikler düzenlenecektir.

İlgili Birim: Kültür ve Sosyal İşler Müdürlüğü

Hedef – 25

Özellikle kadınlar ve gençler olmak üzere tüm hemşehrilerimizin kültürel ve sanatsal yeteneklerinin geliştirilerek; yeni sanatçılar ve zanaatkârlar yetiştirilmesine katkıda bulunulması ve hemşehrilerimizin bu çerçevedeki üretimlerinin değerlendirilmesine yönelik çalışmalar yapılması

Faaliyet – 110

2010 yılından itibaren her yıl resim, müzik, tiyatro, halk oyunları, seramik başta olmak üzere çeşitli sanat ve meslek dallarında sürekli eğitim verilecek kurslar açılacaktır.

İlgili Birim: Kültür ve Sosyal İşler Müdürlüğü

Faaliyet – 111

Şehrimizde yaşayan kadınlarımızın el emeği ürünlerinin değerlendirilebilmesi için uluslararası bir merkez oluşturulacaktır.

İlgili Birim: Kültür ve Sosyal İşler Müdürlüğü

Hedef – 26**Belediyemiz sınırları içerisinde kentleşme kalitesine ilişkin sağlık düzeylerinin yükseltilmesi****Faaliyet – 112**

Sağlıklı yaşamın geliştirilmesi amacıyla; kentleşme kalitesi sağlık göstergelerinin neler olacağı belirlenecek; analiz edilerek bir kitapçık olarak yayınlanacak; bölgesel ve ulusal düzeyde takibinin sağlanması için her türlü medya ile süresiz ya da süreli yayınlarla desteklenecektir.

İlgili Birim: Kültür ve Sosyal İşler Müdürlüğü

Faaliyet – 113

Düzeltilmesi gereken her bir kriter için yıl başına %5 iyileştirme hederi konularak; kamu kurumlarıyla ve Hemşehrilerimizle paylaşılması ve yerel sağlık hedefleri haline getirilmesi için bilinçlendirme ve farkındalık yaratma etkinliklerine, toplantı ve seminerlere katılım sağlanacaktır.

İlgili Birim: Kültür ve Sosyal İşler Müdürlüğü

Faaliyet – 114

Sağlık düzeylerini aşağı çeken ve kamu hizmetlerinden yararlanmalarında engeller bulunan 65 yaş üzeri, engelli, uyuşturucu bağımlısı, okuryazarlığı olmayan vb. dezavantajlı kesimler tespit edilerek söz konusu grubun kamu hizmetlerinden yararlanma hakları çerçevesinde gerekli sağlık taramaları, eğitim toplantıları ve seminerler düzenlenecek; ilgili asistan hizmetleri verilecek ve/veya verilmesi sağlanacaktır.

İlgili Birim: Kültür ve Sosyal İşler Müdürlüğü

Faaliyet – 115

Pilot uygulama olarak başlatılan Aile Hekimliği Yalova'da sorunsuz olarak devreye girdiğinden ilgili meslek gruplarının hizmete erişiminde sıkıntı ortadan kalkmıştır. Bu çerçevede portör tarama faaliyeti yapılmayacaktır.

İlgili Birim: Kültür ve Sosyal İşler Müdürlüğü

Hedef – 27**Şehir sağlığının araştırılması ve geliştirilmesine yönelik olarak "Yalova Kent Sağlığı Araştırma, Geliştirme ve Uygulama Merkezi"nin kurulması**

Faaliyet – 116

Yalova Kent Sağlığı Araştırma, Geliştirme ve Uygulama Merkezi Kuruluş Çalışma Usul ve Esaslarına İlişkin Yönetmelik 2010 yılının birinci çeyreğinde hazırlanarak ve Belediye Meclisinin onayına sunulacaktır.

İlgili Birim: Kültür ve Sosyal İşler Müdürlüğü

Faaliyet – 117

Yalova Kent Sağlığı Araştırma, Geliştirme ve Uygulama Merkezi'nin tanıtılması ve kentsel gelişmeye sağlayacağı katkıların anlatılması için dört yerel ve dört ulusal toplantıda sunum yapılacaktır.

İlgili Birim: Kültür ve Sosyal İşler Müdürlüğü

Faaliyet – 118

Yalova Kent Sağlığı Araştırma, Geliştirme ve Uygulama Merkezi'nin hizmet binası inşaatı ve iç tefrişatı 2014 yılı sonuna kadar bitirilecek ve açılışı yapılacaktır.

İlgili Birim: Kültür ve Sosyal İşler Müdürlüğü

Faaliyet – 119

Belediyemizin Dünya Sağlık Örgütü Sağlıklı Şehirler Ağı V. Faz Üyeliğiyle ilgili iş ve işlemler ile bu çerçevedeki diğer sorumluluklarımız (üyelik aidatı, toplantılara katılım vb.) yerine getirilerek; üyeliği müteakip koordinasyon çalışmaları Yalova Kent Sağlığı Araştırma, Geliştirme ve Uygulama Merkezi tarafından yürütülecektir.

İlgili Birim: Kültür ve Sosyal İşler Müdürlüğü

Faaliyet – 120

Kent sağlığı sorunları katılımcı metotlarla önceliklerine göre tasnif edilecek ve anılan sorunların çözümüne ilişkin uygulamalar 2014 yılı sonuna kadar başlatılacaktır.

İlgili Birim: Kültür ve Sosyal İşler Müdürlüğü

STRATEJİK AMAÇ – 8

Kentsel sağlığın geliştirilmesi çerçevesinde başıboş hayvanların rehabilite edilerek bulaşıcı hastalık ve benzeri risklerinin bertaraf edilmesi

Hedef – 28

Belediyemize ait Rehabilitasyon ve Bakım Merkezi'nde daimi suretle 100 köpeğin bakımının yapılması ve yıl içerisinde 750 köpek/kedinin rehabilite edilerek giriş çıkışının sağlanması

Faaliyet – 121

Rehabilitasyon merkezinde bulunan köpek kulübelerinin her yıl boya/badana, bakım ve onarımları ile hijyen temizlikleri yapılacaktır.

İlgili Birim: Veterinerlik İşleri Müdürlüğü

Faaliyet – 122

Hayvan Bakım ve Takip Sistemine giren/çıkan hayvanların yıl içindeki yiyeceklerinin temini ile bakım ve beslenmeleri sağlanacaktır.

İlgili Birim: Veterinerlik İşleri Müdürlüğü

Faaliyet – 123

Toplanan hayvanların Rehabilitasyon Merkezi'nde kısırlaştırılması, aşılması ve kimliklendirilerek (küpeleme veya çip takma) kayıt altına alınması için gerekli aşı ve paraziter mücadelede kullanılacak ilaç, sarf malzemesi, sağlık ekipmanı ve toplama işçiliği her yıl düzenli olarak temin edilecektir.

İlgili Birim: Veterinerlik İşleri Müdürlüğü

Faaliyet – 124

Veteriner İşleri Müdürlüğü'nce rehabilite edilerek alındıkları ortama bırakılan sokak hayvanlarının mahalle gönüllüsü hayvan severlerle işbirliği içinde takip edilmesi sağlanacaktır.

İlgili Birim: Veterinerlik İşleri Müdürlüğü

Hedef – 29

Hayvan sevgisi, bakımı, beslemesi ve hastalıklarla ilgili eğitim, seminer ve yarışmalar düzenlenerek halkın bilinçlendirilmesinin sağlanması

Faaliyet – 125

Kısırlaştırma ve zoonoz hastalıklar hakkında küçük yaştan itibaren bilinçlendirme hareketi başlatmak için her yıl Belediyemiz sınırları içerisindeki 6 okulla ortaklaşa eğitim, seminer ve yarışmalar düzenlenecektir.

İlgili Birim: Veterinerlik İşleri Müdürlüğü

Faaliyet – 126

Yasada belirtildiği şekilde sokak hayvanlarının yakalanması, hasta olanların bakılması, küpelenen köpeklerin buldukları mahalde takiplerinin yapılması için; mahalle gönüllülerinden oluşan kişilere yönelik olarak her yıl kurs düzenlenecek, halkın bu kişiler kanalıyla bilinçlenmesi sağlanacak ve yapılan işin halk tarafından sahiplenilmesi organize edilecektir.

İlgili Birim: Veterinerlik İşleri Müdürlüğü

STRATEJİK AMAÇ – 9

Yalova'nın bir kültür ve turizm kenti olması yönünde gerekli tanıtım faaliyetlerinin yürütülmesi ve bu yöndeki düzenlemeler hayata geçirilerek yatırımların teşvik edilmesi

Hedef – 30

Yalova'nın tanıtımına ve turistik gelişmesine katkıda bulunmak üzere "Kimlik Binaları" oluşturulması

Faaliyet – 127

Yalova’da kurulan ve ülkemizin ilk kâğıt imalathanesi olarak kayıtlara geçen ”Kâğıthane-i Yalakabat” (Yalova Kağıthane) binası projelendirilerek 2012 yılı sonuna kadar İbrahim Müteferrika Müzesi ve Kütüphanesi tamamlanacaktır.

İlgili Birim: Fen İşleri Müdürlüğü

Faaliyet – 128

Osmanlı Devleti’nin 27 Temmuz 1302 tarihinde gerçekleşen Yalakabat (Koyunhisar/Bapheus) Savaşını müteakip kurulduğu yönündeki araştırmalar ışığında bu tarihi olayın duyurulması ve kentimizin tanıtımı için 2012 yılı sonuna kadar “Osmangazi Zafer Anıtı” yapılacaktır.

İlgili Birim: Fen İşleri Müdürlüğü

Faaliyet – 129

Kültür ve Turizm ile Çevrenin gelişmesine yönelik Kimlik Binaları projeleri 2012 yılı sonuna kadar hazırlanacaktır.

İlgili Birim: Fen İşleri Müdürlüğü

Faaliyet – 130

Kültür ve Turizm ile Çevrenin gelişmesine yönelik Kimlik Binalarının yapımı ile çevre düzenlemeleri 2013 yılı sonuna kadar tamamlanacaktır.

İlgili Birim: Fen İşleri Müdürlüğü

Faaliyet – 131

Kent Müzesi (Etnoğrafya Müzesi) ve Atatürk Kütüphanesi projelendirilerek 2011 yılı sonuna kadar uygulama safhasına geçilecektir.

İlgili Birim: Fen İşleri Müdürlüğü

III – KURUMSAL YAPI VE KATILIMCI YÖNETİM**STRATEJİK AMAÇ – 10**

Yönetişimin temel ilkeleri olan şeffaflık ve hesap verilebilirlik gereği tüm ihalelerin kamuoyunun bilgisi dâhilinde açık ve tam rekabet esasına uygun olarak yapılması

Hedef – 31

Birimlerin stratejik amaçlarını yerine getirmelerinde ihtiyaç duydukları malzeme ve hizmet alımlarının ilgili mevzuat hükümlerine ve yönetim ilkelerine tam uygunlukla temin edilmesi

Faaliyet – 132

Birimlerin ihale dosyalarını eksiksiz ve hatasız hazırlamalarını sağlamak ve idareden kaynaklı ihale iptallerini ortadan kaldırmak için her yılsonunda birimlere kapasite geliştirme eğitimleri verilecek ve 2010 yılı sonuna kadar Otomasyon Destek Programı alınacaktır.

İlgili Birim: Destek Hizmetleri Müdürlüğü

Faaliyet – 133

Belediye birimlerinin benzer malzeme talepleri her yıl sonunda toplanarak ortak alım yapılacak ve maliyetlerin optimizasyonu sağlanacaktır.

İlgili Birim: Destek Hizmetleri Müdürlüğü

Faaliyet – 134

Belediyemiz tarafından yapılacak tüm ihaleler Kamu İhale Kurumu'nun yanında yerel gazeteler ve Belediyemiz Web sitesinde de ilan edilecektir.

İlgili Birim: Destek Hizmetleri Müdürlüğü

Faaliyet – 135

Yapılan tüm ihaleler 2010 yılından itibaren çeşitlerine göre sınıflandırılarak "Yıllık İhale Envanteri" hazırlanacaktır.

İlgili Birim: Destek Hizmetleri Müdürlüğü

STRATEJİK AMAÇ – 11

Belediyemiz çalışanlarının nitelik ve verimlilik bakımından mesleki ve bireysel gelişimleri desteklenerek ve çalışma motivasyonun artırılması

Hedef – 32

Belediyemiz çalışanlarının istek, öneri, beklenti ve sorunlarının uygun yöntemlerle analiz edilerek bu yöndeki mevcut durumun daha yüksek bir düzeye getirilmesi

Faaliyet – 136

Örgütsel Psikoloji ve İnsan Kaynakları Yönetimi literatürüne uygun olarak 2010 yılından itibaren çeşitli anketler formları hazırlanacak

İlgili Birim: İnsan Kaynakları ve Eğitim Müdürlüğü

Faaliyet – 137

Hazırlanan formlar çerçevesinde yılda en az iki kere olmak üzere anket çalışması yapılacak ve Belediyemiz çalışanlarına uygulanan anket sonuçları alanında uzman kişiler tarafından değerlendirilecektir.

İlgili Birim: İnsan Kaynakları ve Eğitim Müdürlüğü

Hedef – 33

Belediyemizde çalışanlar arasındaki ilişkilerin geliştirilmesine ve kurumsal aidiyet duygusunun güçlendirilmesine katkıda bulunmak üzere çeşitli sosyal, sportif ve sanatsal aktiviteler düzenlenmesi

Faaliyet – 138

Belediyemizde çalışan tüm personelin katılımıyla yılda en az bir kere olmak üzere “Bahar Pikniği” düzenlenecektir.

İlgili Birim: İnsan Kaynakları ve Eğitim Müdürlüğü

Faaliyet – 139

Belediyemizde çalışan ve sportif faaliyetlere ilgi duyan tüm personelin katılımıyla yılda en az bir kere olmak üzere çeşitli spor müsabakaları düzenlenecektir.

İlgili Birim: İnsan Kaynakları ve Eğitim Müdürlüğü

Faaliyet – 140

Belediyemizde çalışan ve sanatsal aktivitelere ilgi duyan tüm personelin katılımıyla yılda en az iki kere olmak üzere konser, tiyatro vb. sanatsal etkinliklere toplu katılım sağlanacaktır.

İlgili Birim: İnsan Kaynakları ve Eğitim Müdürlüğü

Faaliyet – 141

Belediyemizde çalışan ve sanatsal aktivitelere ilgi duyan tüm personelin katılımıyla yılda en az bir kere olmak üzere fotoğraf, resim, el sanatları gibi konularda yarışmalar düzenlenecektir.

İlgili Birim: İnsan Kaynakları ve Eğitim Müdürlüğü

Faaliyet – 142

2010 yılı sonuna kadar Belediyemiz Ana Hizmet Binası'nda sürekli müzik yayını ve iç duyuruların yapılmasına imkân sağlayacak bir ses sistemi kurulacaktır.

İlgili Birim: İnsan Kaynakları ve Eğitim Müdürlüğü

Hedef – 34

2010 yılından itibaren Belediyemiz çalışanlarının kişisel - mesleki gelişmelerine yönelik hizmet içi eğitimlerin ve bu alandaki tatmin düzeyinin artırılması

Faaliyet – 143

Personelimizin eğitim ihtiyaçlarının tespiti, programların oluşturulması ve uygulanması konusunda Yalova Üniversitesi ile işbirliği ve koordinasyon sağlanacaktır.

İlgili Birim: İnsan Kaynakları ve Eğitim Müdürlüğü

Faaliyet – 144

Hizmet içi eğitim ihtiyacı birimlerin talepleri doğrultusunda belirlenerek ve bu doğrultuda “Yıllık Hizmet İçi Eğitim Programı” hazırlanacaktır.

İlgili Birim: İnsan Kaynakları ve Eğitim Müdürlüğü

Faaliyet – 145

İletişim becerileri, takım bilinci, yaratıcılık, stres yönetimi, problem çözme ve farkındalık geliştirme gibi “kişisel gelişim eğitimleri”ne öncelik verilecek ve tüm personelin 2010 – 2014 yılları arasında bu eğitimleri almaları sağlanacaktır.

İlgili Birim: İnsan Kaynakları ve Eğitim Müdürlüğü

Hedef – 35

Belediyemizin İnsan Kaynakları Yönetimi bakımından dünyadaki tek uluslararası insan kaynakları kalite standardı olan IIP (Investor in People) Standardına geçmesi

Faaliyet – 146

IIP Türkiye ile iletişime geçilecek ve Yalova Belediyesi IIP Ekibi 2011 yılı sonuna kadar oluşturulacaktır.

İlgili Birim: İnsan Kaynakları ve Eğitim Müdürlüğü

Faaliyet – 147

IIP Aksiyon Planı hazırlanarak İK uygulamalarının 2012 yılı sonuna kadar Aksiyon Planına ve IPP standartlarına göre yapılması sağlanacaktır.

İlgili Birim: İnsan Kaynakları ve Eğitim Müdürlüğü

STRATEJİK AMAÇ – 12

İyi Yönetişim İlkeleri doğrultusunda Belediyemizde katılımcı yönetimin geliştirilmesine ilişkin çeşitli yöntemler geliştirilmesi ve uygulanması

Hedef – 36

Hemşehrilerimize daha iyi kentsel hizmet sunabilmek üzere iç ve dış paydaşlarımızla etkin iletişimin maksimize edilmesi

Faaliyet – 148

Belediye Başkanımızın başkanlığında Belediye Başkan Yardımcıları, Birim Müdürleri ve diğer üst düzey yöneticiler ile ilgili personelin katılımıyla ayda en az bir kez “Yönetimin Gözden Geçirilmesi Toplantısı” yapılacaktır.

İlgili Birim: Özel Kalem Müdürlüğü

Faaliyet – 149

Hemşehrilerimizin problemlerinin mahallinde görülmesi, ilgili birimlerin işlerini eksiksiz yapabilmeleri ve mahalle sakinlerinin belediye hizmetlerinden maksimum seviyede faydalanmalarını temin etmek üzere Belediye Başkanımız ve ilgili birim amirlerinin katılımıyla bütün mahallelerimizde her yıl en az bir defa olmak üzere “Mahalle Meclisi Toplantısı” yapılarak eş zamanlı olarak kahvehane ve esnaf ziyaretleri düzenlenecektir.

İlgili Birim: Özel Kalem Müdürlüğü

Faaliyet – 150

Belediyemiz ile başta Kamu Kurum ve Kuruluşları olmak üzere, STK'lar, Yerel Gündem 21, Meslek Örgütleri, Özel Sektör Temsilcileri ve diğer toplumsal kesimler arasındaki ilişkilerin ve işbirliğinin hemşehri hukuku gereğince geliştirilmesine ve güçlendirilmesine yönelik toplantılar yapılacaktır.

İlgili Birim: Özel Kalem Müdürlüğü

Faaliyet – 151

Belediyemiz sınırları içerisinde yaşayan belde sakinlerinin belediye hizmetleriyle ilgili görüş ve düşüncelerini tespit etmek üzere her yıl kamuoyu yoklaması ve araştırması yapılacaktır.

İlgili Birim: Özel Kalem Müdürlüğü

STRATEJİK AMAÇ – 13

Hemşehrilerimizin belediye hizmetlerinden zamanında haberdar olmaları; karar ve hizmetlere katılabilmeleri ve görüşlerini ilgililere rahatlıkla aktarabilmeleri için yazılı ve görsel iletişim araçlarının etkin bir biçimde kullanılması

Hedef – 37

2010 – 2014 yılları arasında Belediyemizce sunulan hizmetler, yapılan işler ve yürütülen projeler hakkındaki bilgilerin yerel ve ulusal kamuoyuna doğru ve eksiksiz olarak aktarılması

Faaliyet – 152

Belediye Bülteni hazırlanarak aylık olarak yayımlanması ve ücretsiz dağıtımı sağlanacak; yanı sıra çeşitli faaliyetleri duyurmak için muhtelif sayıda afiş, pankart, vb. görsel materyal hazırlanacaktır.

İlgili Birim: Özel Kalem Müdürlüğü

Faaliyet – 153

Her hizmet yılı için birer hizmet tanıtım filmi hazırlanarak çoğaltılacak, kamu kurumlarına, sivil toplum kuruluşlarına, mahalle muhtarlıklarına gönderilerek Hemşehrilerimizin bilgilenmeleri sağlanacaktır.

İlgili Birim: Özel Kalem Müdürlüğü

STRATEJİK AMAÇ – 14

Belediyemizce sunulan hizmetlerin aynı zamanda müşterisi niteliğinde olan Hemşehrilerimizin talep ve beklentilerini doğrultusunda yönetimde etkinlik ve verimliliğin artırılmasını temin etmeye yönelik Stratejik Plan hükümleri ve Kalite Yönetim Sistemi (KYS) standartlarının kurumsal ölçekte eksiksiz ve sürekli uygulanması

Hedef – 38

Belediyemizde Türk Standartları Enstitüsü gözetim ve denetiminde yürütülen KYS kapsamındaki standartların tüm birimler tarafından içselleştirilerek yaşanan bir yönetsel mekanizma olarak kullanımının sağlanması

Faaliyet – 154

Hâlihazırda Belediyemizde uygulanmakta olan TSE ISO 9001:2000 Kalite Yönetim Sistemi Standardından yeni TSE ISO 9001:2008 versiyonuna geçişle ilgili revizyon ve benzeri çalışmalar 2010 yılı sonuna kadar tamamlanacaktır.

İlgili Birim: Strateji Gelişme Müdürlüğü

Faaliyet – 155

Her yıl TSE ISO 9001:2008 Kalite Yönetim Sistemi Standardı çerçevesinde kurumdaki uygulamalar takip edilerek sürekliliği sağlanacak

İlgili Birim: Strateji Gelişme Müdürlüğü

Hedef – 39

2010 – 2014 yılları için Yalova Belediyesi Stratejik Planı ile Performans Programının hazırlanması ve plan uygulamalarına ilişkin izleme ve ölçümlerin periyodik aralıklarla yapılması

Faaliyet – 156

Belediyemizin beş yıllık Stratejik Plan ile Performans Programı baskıya hazır hale getirilerek www.yalova.bel.tr adresinde yayımlanarak kamuoyu ile paylaşılacak aynı zamanda basılarak ve başta ilgili kurumlar olmak üzere dağıtımı sağlanacaktır.

İlgili Birim: Strateji Gelişme Müdürlüğü

Faaliyet – 157

İlgili Mevzuat hükümleri uyarınca ancak ikinci yıldan itibaren yapılabilecek revizyon ihtiyaçları ve talepleri incelenerek planda ihtiyaç duyulan gerekli revizyonlar 2012 yılı sonuna kadar yapılacak ve Belediye Meclisi'nin onayına sunulacaktır.

İlgili Birim: Strateji Gelişme Müdürlüğü

Faaliyet – 158

Yılda iki kez periyodik ve ihtiyaç duyulduğunda ise çeşitli zamanlarda olmak üzere bütün veya birtakım birimlerin ve stratejik plan hedeflerinin performans ölçümü yapılarak sonuçlar analiz edilecektir.

İlgili Birim: Strateji Gelişme Müdürlüğü

STRATEJİK AMAÇ – 15

Hemşehrilerimizin mahalli ve müşterek niteliktesi ihtiyaçlarının karşılanmasına yönelik stratejik amaçlarımızın gerçekleştirilmesini temin etmek üzere belediye asli kaynaklarından olan vergi, harç, katılım payı, kira ve hizmet karşılığı alınan ücret gelirlerinin artırılması

Hedef – 40

Belediye öz gelirlerinden vergi harç ve ücretlerden elde edilen gelirleri arttırmaya yönelik çalışmalar yapılarak tahsilâtın tahakkuka oranının 2014 yılı sonuna kadar %90 seviyesine çıkarılması

Faaliyet – 159

Mevcut gelirlere ilişkin tahakkuk tahsilât makasının kapatılmasına ilişkin tedbirler alınarak tahakkuk ve tahsilât miktarlarının her yıl %5 oranında artırılması sağlanacaktır.

İlgili Birim: İşletme ve İştirakler Müdürlüğü

Faaliyet – 160

Belediye vergi gelirlerinin arttırılmasını temin etmek üzere kayıt dışı mükellefler tespit edilerek ve 2010 yılı sonuna kadar kayıt altına alınacaktır.

İlgili Birim: İşletme ve İştirakler Müdürlüğü

Faaliyet – 161

Tapu kayıtlarının karşılaştırılması sonucunda tespit edilen beyansız mükelleflerin emlak, çevre temizlik ve ilan reklâm beyanı girişleri 2010 yılı sonuna kadar yapılarak tahakkuk oluşturulması sağlanacaktır.

İlgili Birim: İşletme ve İştirakler Müdürlüğü

Faaliyet – 162

Tahakkuk etmiş ve ödeme tarihi geçmiş olan amme alacaklarının tahsili için gerekli ödeme emirlerinin borçlu mükelleflere her yıl ulaştırılması sağlanacaktır.

İlgili Birim: İşletme ve İştirakler Müdürlüğü

Faaliyet – 163

Ödeme emri belgesi tebliğ edilen ve yasal süre içinde ödeme yapmayanlar hakkında her yıl icra takibi başlatılacaktır.

İlgili Birim: İşletme ve İştirakler Müdürlüğü

STRATEJİK AMAÇ – 16

Belediyemiz bünyesindeki tüm birimlerinin proje ve faaliyetler ile bütçe uygulamaları bakımından Stratejik Plan ve Performans Programına uyumlarının periyodik olarak izlenmesi ve raporlanması

Hedef – 41

Yönetmelik kararlara altlık oluşturmak ve uygulama sonuçlarını sağlıklı bir şekilde izlemek üzere düzenli ve güvenilir raporlamanın geliştirilmesi ve bilgilerin istatistikî veriye dayalı olarak düzenlenmesi

Faaliyet – 164

İdarenin tüm faaliyetleri stratejik plan, performans programı ve bütçeye uygunluk bakımından izlenecek ve her yıl "Performans Esaslı Bütçe İzleme Raporu" hazırlanarak Riyaset Makamına sunulacaktır.

İlgili Birim: Mali Hizmetler Müdürlüğü

Faaliyet – 165

Mali yönetim dönemine ilişkin icmal cetvelleri incelenecek, yıllık “İcmal Raporu” hazırlanarak Riyaset Makamına sunulacaktır.

İlgili Birim: Mali Hizmetler Müdürlüğü

Faaliyet – 166

Sayıştay denetimi sonucunda tespit edilen idari ve mali uygunsuzlukların tekrar etmemesini temin etmek üzere denetime müteakip her yıl harcama yetkililerinin katılımıyla değerlendirme toplantısı yapılacak ve ilgili önlemler alınacaktır.

İlgili Birim: Mali Hizmetler Müdürlüğü

Faaliyet – 167

Kesinleşen kişi borçlarının tahsiline ilişkin işlemler mali yılı içinde yapılarak tahakkuk eden borçların tahsilini sağlamak üzere ilgili personel ve diğer görevlilerin katılımıyla toplantılar düzenlenecektir.

İlgili Birim: Mali Hizmetler Müdürlüğü

STRATEJİK AMAÇ – 17

Belediyemiz iş ve işlemlerinin başta 5393 sayılı Belediye Kanunu ile 5018 sayılı Kamu Mali Yönetimi ve Kontrol Kanunu olmak üzere idarenin tabi olduğu diğer mevzuat hükümlerine uygun olarak yürütülmesi için gerekli tedbirlerin alınması ve ilgili düzenlemelerin yapılması

Hedef – 42

Belediyemizin taraf olduğu dava sayısının azaltılması ve taraf olduğumuz dava dosyalarının İdare lehine sonuçlandırılmasına yönelik gerekli hazırlık ve savunmaların yapılması

Faaliyet – 168

Belediyemiz iş ve işlemlerinin daha sonra dava konusu olmamasını temin etmek üzere tüm iş ve işlemlerin hukuka uygunluğu iç denetim mekanizması çerçevesinde periyodik olarak izlenecek ve değerlendirilecektir.

İlgili Birim: İç Denetim Birimi

Faaliyet – 169

Belediyemizin muhatap olduğu adli, idari ve icra işlemlerle ilgili olarak “Yalova Belediyesi Dava Dosyaları Yıllık Değerlendirme Raporu” hazırlanarak Riyaset Makamına sunulacaktır.

İlgili Birim: Hukuk İşleri Müdürlüğü

STRATEJİK AMAÇ – 18

İnsan toplulukları için risk oluşturan afetlerin yol açacağı zararların önlenmesi ve azaltılması; afet anında etkili bir kurtarma, müdahale ve doğru davranış biçimlerinin geliştirilmesi için halkımızın bilinçlendirilmesi

Hedef – 43

Afetlere karşı duyarlı ve bilinçli bir toplum oluşturulması için 2010 – 2014 yılları arasında doğal afetlerle ilgili düzenli periyotlarda eğitim ve farkındalık çalışmaları yapılması

Faaliyet – 170

Her yıl sekiz adet olmak üzere Temel Afet Bilinci Eğitimi düzenlenecektir.

İlgili Birim: İtfaiye Müdürlüğü

Faaliyet – 171

Belediyemiz sınırları içerisindeki ilköğretim okullarında yangın güvenliğine yönelik olarak her yıl on adet eğitim ve tatbikat düzenlenecek

İlgili Birim: İtfaiye Müdürlüğü

Faaliyet – 172

Belediyemiz İtfaiye Müdürlüğü personelinin hizmet kalitesi ile doğru davranış ve müdahale tekniklerini geliştirmeye yönelik olarak yılda en az iki defa olmak üzere yangın, arama-kurtarma, ilk yardım ve doğal afet vb. konularda hizmet içi eğitim düzenlenecektir.

İlgili Birim: İtfaiye Müdürlüğü

STRATEJİK AMAÇ – 19

Hemşehrilerimizin tüketici olarak sahip oldukları haklar ve kentsel yaşama ilişkin sorumlulukları konusunda bilinç ve farkındalık düzeylerinin artırılması

Hedef - 44

4077 Sayılı Tüketicinin Korunması Hakkında Kanunu'nda düzenlenen tüketicinin sağlık ve güvenliğiyle ekonomik çıkarlarının korunması çerçevesindeki haklar ile 5326 Sayılı Kabahatler Kanunu'nda düzenlenmiş toplum düzeninin, genel ahlakın, genel sağlığın, çevrenin ve ekonomik düzenin korunmasına yönelik sorumluluklar hakkında eğitimler düzenlenmesi

Faaliyet – 173

Belediyemiz sınırları içerisinde bulunan ilk öğretim okullarında, 4077 Sayılı Tüketicinin Korunması Hakkında Kanun kapsamında güvence altına alınan haklarla ilgili her yıl en az 500 öğrenciye eğitim verilecektir.

İlgili Birim: Zabıta Müdürlüğü

Faaliyet – 174

Belediyemiz sınırları içerisinde bulunan ilk öğretim okullarında, 5326 Sayılı Kabahatler Kanunu uyarınca kentsel yaşamın düzenli bir şekilde devamı için tüm yurttaşların uyması gereken kurallarla ilgili her yıl en az 500 öğrenciye eğitim verilecektir.

İlgili Birim: Zabıta Müdürlüğü

IV – e.BELEDİYE UYGULAMALARI

STRATEJİK AMAÇ – 20

Coğrafi Bilgi Sistemi çalışmalarının tamamlanarak; oluşturulan dijital haritaların belediye hizmetlerinin etkinleştirilmesi ve verimliliğin maksimizasyonunda altlık olarak kullanılması

Hedef – 45

Belediyemizce sunulan kentsel hizmetlerle doğrudan ya da dolaylı ilişkisi olan tüm alt yapı haritalarının 2012 yılı sonuna kadar hazırlanarak dijital ortamda kullanıma açılması

Faaliyet – 175

Belediyemiz su hatlarına ilişkin bilgileri ihtiva eden alt yapı haritaları 2012 yılı sonuna kadar hazırlanıp kullanıma açılacaktır.

İlgili Birim: İnsan Kaynakları ve Eğitim Müdürlüğü

Faaliyet – 176

Belediyemiz yağmur suyu kanalları ilişkin bilgileri ihtiva eden alt yapı haritaları 2012 yılı sonuna kadar hazırlanıp kullanıma açılacaktır.

İlgili Birim: İnsan Kaynakları ve Eğitim Müdürlüğü

Faaliyet – 177

Belediyemiz kanalizasyon hatlarına ilişkin bilgileri ihtiva eden alt yapı haritaları 2011 yılı sonuna kadar hazırlanıp kullanıma açılacaktır.

İlgili Birim: İnsan Kaynakları ve Eğitim Müdürlüğü

Faaliyet – 178

Belediyemiz sınırları içerisinde geçen doğalgaz hatlarına ilişkin bilgileri ihtiva eden alt yapı haritaları yetkili dağıtım firmasıyla işbirliği yapılarak 2011 yılı sonuna kadar hazırlanıp kullanıma açılacaktır.

İlgili Birim: İnsan Kaynakları ve Eğitim Müdürlüğü

Faaliyet – 179

Belediyemiz sınırları içerisinde geçen telekomünikasyon hatlarına ilişkin bilgileri ihtiva eden üst yapı haritaları yetkili resmi kuruluşla işbirliği yapılarak 2012 yılı sonuna kadar hazırlanıp kullanıma açılacaktır.

İlgili Birim: İnsan Kaynakları ve Eğitim Müdürlüğü

Faaliyet – 180

Belediyemiz sınırları içerisinde geçen elektrik dağıtım hatlarına ilişkin bilgileri ihtiva eden üst yapı haritaları yetkili resmi kuruluşla işbirliği yapılarak 2012 yılı sonuna kadar hazırlanıp kullanıma açılacaktır.

İlgili Birim: İnsan Kaynakları ve Eğitim Müdürlüğü

Hedef – 46

Kentin topografik altlık üzerine o bölge ile mekansal referanslı olan her konuda bilgi aktaran kartografik ürünlerin oluşturulması

Faaliyet – 181

Belediyemiz sınırları içerisinde bulunan “Binaların Fiziki Durum Haritaları” hazırlanarak 2010 yılı sonuna kadar kullanıma açılacaktır.

İlgili Birim: İnsan Kaynakları ve Eğitim Müdürlüğü

Faaliyet – 182

Belediyemiz sınırları içerisinde bulunan binaların “Kat Yoğunluk Haritaları” hazırlanarak 2011 yılı sonuna kadar kullanıma açılacaktır.

İlgili Birim: İnsan Kaynakları ve Eğitim Müdürlüğü

Faaliyet – 183

Belediyemiz sınırları içerisindeki ulaşım ağı ve dış bağlantı noktaları ile güzergah bilgilerini ihtiva edecek “Ulaşım Haritası” haritası 2011 yılı sonuna kadar hazırlanarak kullanıma açılacak

İlgili Birim: İnsan Kaynakları ve Eğitim Müdürlüğü

Faaliyet – 184

Belediyemiz sınırları içerisindeki topografik alanların “Zemin Etüt Haritaları” hazırlanarak 2012 yılı sonuna kadar kullanıma açılacaktır.

İlgili Birim: İnsan Kaynakları ve Eğitim Müdürlüğü

Faaliyet – 185

Belediyemiz sınırları içerisindeki bütün yerleşim birimlerini ihtiva eden “Nüfus Yoğunluk Haritaları” 2012 yılı sonuna kadar hazırlanarak kullanıma açılacak

İlgili Birim: İnsan Kaynakları ve Eğitim Müdürlüğü

Faaliyet – 186

Belediyemiz sınırları içerisindeki bütün yerleşim alanları, işyerleri, kamu binaları, üretim tesisleri vb. risk alanlarına ilişkin bilgileri ihtiva edecek “Doğal Afet Risk Haritası” 2013 yılı sonuna kadar hazırlanarak kullanıma açılacak

İlgili Birim: İnsan Kaynakları ve Eğitim Müdürlüğü

Hedef – 47

Belediyemiz ait imar planları ve anılan planlarda belirlenen imar durumlarına ilişkin haritasal bilgilerin internet ortamında Hemşehrilerimizin bilgisine sunulması

Faaliyet – 187

2010 yılından başlamak üzere güncel kadastro haritalarının oluşturulması ve güncellenmesi sağlanarak anılan haritaların sürekli güncel tutulmasına yönelik düzenleme ve uygulama yapılacaktır.

İlgili Birim: İnsan Kaynakları ve Eğitim Müdürlüğü

Faaliyet – 188

İmar durumları parsel bazında oluşturularak 2011 yılı sonuna kadar öngörü haritaları şeklinde kullanıma sunulacaktır.

İlgili Birim: İnsan Kaynakları ve Eğitim Müdürlüğü

STRATEJİK AMAÇ – 21

Güncel donanım – yazılım ve sistem mimarisiyle entegre edilmiş bilişim teknolojilerini etkin ve verimli bir şekilde kullanarak; Belediyemiz nezdindeki bütün işlere ait işlemlerin, mobil, görsel ve dinamik bir yapıda interaktif olarak Hemşehrilerimizin kullanımına sunulması

Hedef – 48

Veri bütünlüğü sağlanmış olarak interaktif hizmetleri kentin belirli noktalarında konumlandırmak suretiyle, Hemşehrilerimizin kentsel hizmetlere daha güvenli ve hızlı erişimlerinin temin edilmesi

Faaliyet – 189

Belediyemizin yazılım ve donanım ihtiyaçları tespit edilerek ilgili birimlerle koordinasyon sağlanacak ve ihtiyaca göre mevcut programlar güncel versiyonlarına yükseltilecektir.

İlgili Birim: İnsan Kaynakları ve Eğitim Müdürlüğü

Faaliyet – 190

2011 yılından başlayarak Network alt yapısının yeni teknoloji iletişim ürünlerine (fiber-wifi-Cat6-G.bit switch) taşınması ve 2014 yılı sonuna kadar entegrasyonun Wi-fi yapıya dönüştürülmesi sağlanacaktır.

İlgili Birim: İnsan Kaynakları ve Eğitim Müdürlüğü

Faaliyet – 191

2011 yılından başlanarak, kırtasiye malzemesi sarfiyatının düşürülmesi ve grup doküman politikası oluşturulması için network yazıcı sayısı artırılarak; 2014 yılı sonuna kadar Belediyemiz Hizmet Binasının tüm katlarında uygulama yaygınlaştırılacaktır.

İlgili Birim: İnsan Kaynakları ve Eğitim Müdürlüğü

Faaliyet – 192

2011 yılından başlayarak kentin belirli noktalarına dinamik çözünürlüğü yüksek kameralar entegre edilecek ve internet üzerinden geniş bant uygulamasıyla 2012 yılı sonuna kadar görüntülerin yayınlanması sağlanacaktır.

İlgili Birim: İnsan Kaynakları ve Eğitim Müdürlüğü

Faaliyet – 193

Dijital imza yetkisinin kurumsal olarak alınması işlemlerine 2010 yılında başlanarak gerekli alt yapı ve yazılım ihtiyaçları giderilecek ve uygulama 2014 yılı sonunda Hemşehrilerimizin kullanımına sunulacaktır.

İlgili Birim: İnsan Kaynakları ve Eğitim Müdürlüğü

Faaliyet – 194

Belediyemize kapalı devre video konferans sistemi entegre edilerek 2014 yılı sonuna kadar tüm kullanıcıların buldukları yerde toplantı, eğitim vb. uygulamalara katılımı sağlanacaktır.

İlgili Birim: İnsan Kaynakları ve Eğitim Müdürlüğü

Hedef – 49**Hemşehrilerimize Belediye Hizmet Binasına gelmeden İnternet üzerinden hizmet verilmesi****Faaliyet – 195**

2011 yılı sonuna kadar e-ihbarname (su faturası), emlak, ilan reklam gibi yıllık beyanlar e-bildirge şeklinde Hemşehrilerimize mail gönderilerek gerçekleştirilecektir.

İlgili Birim: İnsan Kaynakları ve Eğitim Müdürlüğü

Faaliyet – 196

E-beyan; Hemşehrilerimizin emlak, su, çevre temizlik vergisi vs. beyanlarının İnternet üzerinden verilmesi 2014 yıl sonuna kadar sağlanacaktır.

İlgili Birim: İnsan Kaynakları ve Eğitim Müdürlüğü

Faaliyet – 197

2012 yılından başlayarak geniş bant İnternet hizmetine geçisin sağlanması; dış birimlerin wi-fi bağlantı yapısına dönüşmesi ve Hemşehrilerimize kentin belli noktalarında internet hizmetlerinin güvenli yolla sunulması 2013 yılı sonuna kadar hayata geçirilecektir.

İlgili Birim: İnsan Kaynakları ve Eğitim Müdürlüğü

Faaliyet – 198

E-belediye uygulamaları kapsamında 2012 yılı sonuna kadar kentin belirli bölgelerine yerleştirilecek kiosklar aracılığıyla hızlı ödeme noktaları oluşturulacaktır.

İlgili Birim: İnsan Kaynakları ve Eğitim Müdürlüğü

STRATEJİK AMAÇ – 22

Belediyemiz sınırları dahilindeki taşınmazların kayıt altına alınmalarını temin etme üzere numaralandırılması ve yeni bina numaralarının tatbikinin sağlanması

Hedef – 50

Belediyemiz sınırları dahilindeki taşınmazlara ilişkin numaralama işlemlerinin yapılarak; bilgilerin ilgili kamu kurum ve kuruluşları ile paylaşılması

Faaliyet – 199

2010 yılı sonuna kadar yaklaşık 12.500 Binanın numaralandırılması ve saha çalışması tamamlanacaktır.

İlgili Birim: İnsan Kaynakları ve Eğitim Müdürlüğü

Faaliyet – 200

Belediyemizde yapılacak cadde ve sokak levhalarının güncellenmesi işi çerçevesindeki numaralama çalışmaları 2011 yılı sonuna kadar tamamlanacaktır.

İlgili Birim: İnsan Kaynakları ve Eğitim Müdürlüğü

STRATEJİK AMAÇ – 23

Kurum içerisinde kullanılan Kent Bilgi Sistemi otomasyon programının tüm birimlerce kullanımı ve program hizmeti verilmesi.

Hedef – 51

Veri bütünlüğünü sağlamaya yönelik çalışmaların hayata geçirilmesi

Faaliyet – 201

Hemşehrilerimizin T.C. kimlik numaralarının sisteme uyarlanması 2011 yılı sonuna kadar sağlanacaktır.

İlgili Birim: İnsan Kaynakları ve Eğitim Müdürlüğü

Faaliyet – 202

2012 yılından başlayarak 2013 yılı sonuna kadar İmar arşivi projelerinin taranıp arşivlenmesi sağlanacaktır.

İlgili Birim: İnsan Kaynakları ve Eğitim Müdürlüğü

V – EKONOMİ ve TİCARET**STRATEJİK AMAÇ – 24**

Şehrimizde ekonomi ve ticaretin geliştirilmesine yönelik olarak “sürdürülebilir kalkınma” anlayışı çerçevesinde yüksek katma değer sağlayan, teknoloji yoğun ve ekolojik sitemle entegre sektörlerin desteklenmesi

Hedef – 52

17 Eylül 2003 tarihinde Sanayi ve Ticaret Bakanlığı OSB Sicil Defterine 215 sicil numarası ile kaydedilerek tüzel kişilik kazanan Yalova Bilişim Organize Sanayi Bölgesi'nin 2014 yılı sonuna kadar ilimiz ve ülkemiz ekonomisine kazandırılmasının sağlanması

Faaliyet – 203

OSB kuruluş yeri olarak belirlenen alanın kamulaştırılmasına ilişkin iş ve işlemlerin tamamlanması sağlanacaktır.

İlgili Birim: Yazı İşleri Müdürlüğü

Faaliyet – 204

Ticaret ve Sanayi Bakanlığı'na 2010 – 2011 Yatırım Programı'nın aksamadan hayata geçirilmesine yönelik gerekli girişimlerde bulunulacaktır.

İlgili Birim: Yazı İşleri Müdürlüğü

Faaliyet – 205

Başta Ülkemizde bulunan müteşebbis ve yatırımcılar olmak üzere Bilişim OSB'de yer alacak firmaların bilgilendirilmesi sağlanacaktır.

İlgili Birim: Yazı İşleri Müdürlüğü

Faaliyet – 206

Bilişim OSB ile ilgili fiziki düzenlemelere ilişkin plan ve projelerin hazırlanması ve kademeli olarak uygulanması sağlanacaktır.

İlgili Birim: Yazı İşleri Müdürlüğü

Hedef – 53

Kentimizin ekonomik ve sosyal gelişimine katkıda bulunacak turizm yatırımları yapılması ve teşvik edilmesi

Faaliyet – 207

Turizm geçiş noktaları olan kent giriş ve çıkışlarındaki eski binalarda cephe iyileştirmelerinin 2012 yılı sonuna kadar projelerinin hazırlanması sağlanacaktır.

İlgili Birim: Fen İşleri Müdürlüğü

Faaliyet – 208

Hazırlanan projeye uygun olarak 2013 yılı sonuna kadar cephe iyileştirmelerinin yapımı tamamlanacaktır.

İlgili Birim: Fen İşleri Müdürlüğü

9. İZLEME – DEĞERLENDİRME – GÜNCELLEME

Bilindiği üzere; ilgili mevzuat hükümleri uyarınca stratejik planlar, en az iki yıl uygulandıktan sonra stratejik planın kalan süresi için, stratejik planın misyon, vizyon ve amaçları değiştirilmeden, hedeflerde yapılan nicel değişiklikleri kapsayacak şekilde güncellenebilmektedir. Yalova Belediyesi 2010-2014 Stratejik Planı 08.09.2011 Tarih ve 267 Sayılı Meclis Kararı ile güncellenmiş olup kalan süre zarfında planda değişiklik yapılmamıştır.

Yalova Belediyesi'nin güncellenen 2010 – 2014 Yılı Stratejik Planı, Maliye Bakanlığı ve Kalkınma Bakanlığı başta olmak üzere diğer ilgili kurum ve kuruluşlara gönderilecek; ayrıca Belediyemiz web sayfasında yayınlanarak kamuoyunun bilgisine sunulacaktır.

2010 – 2014 yıllarını kapsayan Yalova Belediyesi Stratejik Planı uygulama süreci boyunca sürekli olarak izlenecek; izleme sonuçları altı aylık ve yıllık olarak değerlendirilerek değerlendirme sonuçları rapor halinde açıklanacaktır.

Planın uygulama sürecinin izlenmesi ve değerlendirilmesine ilişkin çalışmalar Strateji Geliştirme Müdürlüğü tarafından yürütülecektir. Bu çerçevede gerekli veriler sürekli güncellenecek ve belirli yöntemler kullanılarak analiz edilecektir. Bilgi ve verilerin toplanması amacıyla düzenli olarak yapılan gözlem ve ölçümlerin yanı sıra anket, yüz yüze görüşme, arşiv çalışması, fayda – maliyet ve maliyet – etkinlik analizlerinden yararlanılacaktır.

Ülkemizde bulunan bütün belediyeler birinci stratejik plan dönemini geride bırakmışlar ve ikinci uygulama dönemine ilişkin güncellemeleri yapmışlardır. Geçmiş deneyimler ve güncel uygulamadan çıkarılan dersler önümüzdeki plan döneminde başta Riyaset Makamı olmak üzere diğer tüm uygulayıcılara ışık tutacaktır. Planın başarıyla uygulanması ve planda yer alan faaliyetlerin eksiksiz olarak gerçekleştirilmesi plan-bütçe uyumu ve bütçe disiplinine bağlıdır. Plan-bütçe uyumu gerek vesayet yetkisi çerçevesinde Merkezi Yönetim tarafından ve gerekse İç Denetim Birimi tarafından izlenecektir.

Plan uygulamaları ayrıca 5393 Sayılı Belediye Kanunu ile düzenlenen usuller dairesinde Belediye Meclisi tarafından da izlenebilecek ve Meclisin denetim yetkisi çerçevesinde değerlendirmeye tabi olacaktır.

Stratejik Planın uygulama süreci yıllık bazda hazırlanacak "*Performans Programı ve Faaliyet Raporu*" ile takip edilecektir. Rapor kapsamında stratejik plan ve performans programına göre yürütülen faaliyetler, hedeflerin belirlenen performans ölçütlerine göre gerçekleşme durumu, varsa meydana gelen sapmaların nedenleri ve diğer konularda açıklayıcı bilgilere yer verilecektir.

EK – 1

YALOVA BELEDİYESİ 2010-2014 STRATEJİK PLANI
GÜNCELLEME ÖNCESİNDEKİ HEDEF ve FAALİYETLER**Hedef – 1**

İl genelini kapsayan 1/25.000 ölçekli çevre düzeni planının 2010–2011 yılları içerisinde tamamlanması

Faaliyet – 7

Belediyemiz Bağlarbaşı Mahallesi sınırları içerisinde bulunan ve alt yapı projesi tamamlanan 10 hektarlık kentsel dönüşüm projesi 2011 yılı sonuna kadar bitirilecektir.

İlgili Birim: İmar ve Şehircilik Müdürlüğü

Faaliyet – 11

Şehrin merkezinde bulunan oto galeri ve kurban satış yerlerinin meskûn mahal dışında yerleştirilecekleri alanlar tespit edilerek 2013 yılına uygulama yapılacaktır.

İlgili Birim: Fen İşleri Müdürlüğü, Zabıta Müdürlüğü

Faaliyet – 14

Batı Sahil Bandı'nda bulunan 17 Ağustos Parkı'nda 2012 yılı sonuna kadar çeşitli spor alanları (tenis-voleybol-basketbol) oluşturulacaktır

İlgili Birim: Fen İşleri Müdürlüğü

Faaliyet – 21

Yalova ve Balaban derelerinin 700 metre uzunluğundaki bölümlerinin ıslahı ve çevre düzenlemesi çalışmaları 2014 yılı sonuna kadar tamamlanacaktır.

İlgili Birim: Fen İşleri Müdürlüğü

Faaliyet – 30

Hizmet masaları aracılığıyla ve/veya diğer yollarla vatandaşlarımızdan gelen temizlikle ilgili şikâyetler 2010 – 2014 yılları arasında her yıl ortalama % 3 oranında azaltılacaktır.

İlgili Birim: Temizlik İşleri Müdürlüğü

Faaliyet – 33

Geri dönüştürülebilir kentsel atıkların toplanması ve değerlendirilmesine ilişkin yöntemler ve önlemler geliştirilerek toplanan kentsel atıkların içinden geri dönüşüme kazandırılan atık miktarı 2010 – 2014 yılları arasında her yıl ortalama % 0,5 oranında arttırılacaktır.

İlgili Birim: Temizlik İşleri Müdürlüğü

Faaliyet – 38

15.000 metre uzunluğundaki Elmalık Köyü Yolu Eski Bağlar Mevkii – TOKİ Alanı Kanalizasyon Şebekesi inşaatı 2011 yılı sonuna kadar tamamlanacaktır.

İlgili Birim: Su ve Kanalizasyon Müdürlüğü

Faaliyet – 39

Yeni Bursa Yolu Alay Komutanlığı Binası Çevresi (konut alanı) Kanalizasyon Şebekesi İnşaatı 2011 yılı sonuna kadar tamamlanacaktır.

İlgili Birim: Su ve Kanalizasyon Müdürlüğü

Faaliyet – 42

Belediyemiz Mezarlık Bölgesi'ndeki su ihtiyacı tespit edilerek 2010 yılı sonuna kadar ihtiyaç duyulan su deposuyla ilgili teknik rapor hazırlanacak ve bahse konu bölgeyi besleyecek deposunun yeri tespit edilecektir.

İlgili Birim: Su ve Kanalizasyon Müdürlüğü

Faaliyet – 43

Mezarlık Bölgesi için hazırlanan teknik rapor doğrultusunda su deposu yapımı için 2011 yılı sonuna kadar İller Bankası'na başvurulacaktır.

İlgili Birim: Su ve Kanalizasyon Müdürlüğü

Faaliyet – 44

Kazimiye Merkez – Elmalık Yolu TOKİ – Bilişim Organize Sanayi Bölgesi'nin su ihtiyacı 2010 yılı sonuna kadar tespit edilecek ve ihtiyaç duyulan su deposuyla ilgili teknik rapor hazırlanarak; bahse konu bölgeye yapılacak su deposunun yeri tespit edilecektir.

İlgili Birim: Su ve Kanalizasyon Müdürlüğü

Faaliyet – 45

Kazimiye Merkez – Elmalık Yolu TOKİ – Bilişim Organize Sanayi Bölgesi için hazırlanacak teknik rapor doğrultusunda su deposu yapımı için 2011 yılı sonuna kadar İller Bankası'na başvurulacaktır.

İlgili Birim :Su ve Kanalizasyon Müdürlüğü

Faaliyet – 46

Ekonomik ömrünü tamamlamış olan 3.300 metre uzunluğundaki Emirbayırı Su Deposu Terfi Hattı bütçe imkânları doğrultusunda 2014 yılı sonuna kadar yenilenecektir.

İlgili Birim: Su ve Kanalizasyon Müdürlüğü

Faaliyet – 48

Belediyemiz içme suyu depolarının mevcut durumlarına ilişkin Analiz Raporu 2010 yılı içerisinde hazırlanacaktır.

İlgili Birim: Su ve Kanalizasyon Müdürlüğü

Faaliyet – 49

Belediyemize ait dokuz içme suyu deposunun iç yüzeylerinin kaplaması 2012 yılı sonuna kadar yapılacaktır.

İlgili Birim: Su ve Kanalizasyon Müdürlüğü

Faaliyet – 56

Belediyemize ait depo ve terfi merkezlerine 2012 yılı sonuna kadar sinyalizasyon sistemi kurularak otomasyona geçilecektir.

İlgili Birim: Su ve Kanalizasyon Müdürlüğü

Faaliyet – 57

Belediye gelirlerinin artırılması amacıyla kesintisiz olarak su sayaçlarının okunması, arızalı sayaçların belirlenmesi ve onarılması işine ait hizmet alımı yapılacak

İlgili Birim: Su ve Kanalizasyon Müdürlüğü

Faaliyet – 60

2014 yılı sonuna kadar her yıl 300 metre yağmur suyu kanalı yapılacaktır.

İlgili Birim: Fen İşleri Müdürlüğü

Faaliyet – 61

2014 yılı sonuna kadar her yıl 6 km asfalt-beton parke yol yapılacaktır.

İlgili Birim: Fen İşleri Müdürlüğü

Faaliyet – 67

Belediyemiz Bahçeli evler Mahallesi'nde 2012 yılı sonuna kadar kat karşılığı konut yapılacaktır.

İlgili Birim: Fen İşleri Müdürlüğü

Faaliyet – 79

Kent içi/dışı alternatif karayolu ulaşım güzergâhı çalışmaları 2010 yılı sonuna kadar tamamlanacaktır.

İlgili Birim: Ulaşım Hizmetleri Müdürlüğü

Faaliyet – 80

Hafif raylı sistem ulaşım fizibilite çalışmaları 2010 yılı sonuna kadar tamamlanacaktır.

İlgili Birim: Ulaşım Hizmetleri Müdürlüğü

Faaliyet – 83

2010 yılı sonuna kadar şehir merkezinde bulunan tüm işyerleri tespit edilecek “Yalova Belediyesi İşyeri Envanteri” hazırlanacaktır.

İlgili Birim: Zabıta Müdürlüğü

Faaliyet – 84

Mevcut ruhsatlı işyerleri dışında kalan ruhsatsız işyeri sayısının oranı her yıl % 2 nispetinde artırılabacaktır.

İlgili Birim: Zabıta Müdürlüğü

Hedef – 18

2010 – 2014 yılları arasında her kış döneminde ihtiyaç sahibi 100 aileye yakacak ve gıda yardımı yapılması

Faaliyet – 87

İhale yöntemiyle temin edilerek her yıl 100 aile olmak üzere toplam 500 ihtiyaç sahibi aileye kömür ve erzak dağıtımları yapılacaktır.

İlgili Birim: Yazı İşleri Müdürlüğü

Hedef – 19

2010 – 2014 yılları arasında Belediyemiz sınırları içerisinde nikâhsız yaşayan çiftler tespit edilerek; nikâhsız yaşayan çift sayısının her yıl en az %50 oranında azaltılması

Faaliyet – 89

Tespit edilen nikâhsız çiftlerin her yıl %50'sinin nikâh akitleri Belediyemiz Evlendirme Memurluğu tarafından gerçekleştirilecektir.

İlgili Birim: Yazı İşleri Müdürlüğü

Faaliyet – 90

Belediyemiz sınırları içerisinde faaliyet gösteren amatör spor kulüplerinde lisanslı olarak spor yapan 200 sporcuya 1 takım malzeme (eşofman, forma, spor ayakkabısı) yardımıyla bulunulacaktır.

İlgili Birim: Yazı İşleri Müdürlüğü

Faaliyet – 91

Doğrudan temin veya ihale yoluyla tedarik edilecek 200 takım sportif malzemenin sporculara dağıtılması sağlanacaktır.

İlgili Birim: Yazı İşleri Müdürlüğü

Faaliyet – 94

Bağlarbaşı ve Paşakent Mahallelerinde yüzme havuzu yapımı için yer seçimi ve projelendirme çalışmaları 2011 yılı sonuna kadar tamamlanacaktır.

İlgili Birim: Fen İşleri Müdürlüğü

Faaliyet – 95

Bağlarbaşı ve Paşakent Mahallelerinde yüzme havuzu yapımı için yer seçimi ve projelendirme çalışmaları tamamlanan alanlarda inşaat ve çevre düzenlemesi 2012 yılı sonuna kadar tamamlanacak.

İlgili Birim: Fen İşleri Müdürlüğü

Faaliyet – 97

Sosyal ve sportif amaçlı Mahalle Binaları ile Satranç Merkezi'nin yapımı 2011 yılı sonuna kadar tamamlanacaktır.

İlgili Birim: Fen İşleri Müdürlüğü

Faaliyet – 99

Gaziosmanpaşa Mahallesi'nde bulunan Belediye Açık Havuzunun üstü 2012 yılı sonuna kadar kapatılacaktır.

İlgili Birim: Fen İşleri Müdürlüğü

Faaliyet – 106

2011 yılı sonuna kadar Kazımkarabekir Mahallesi'ne Çocuk tiyatrosu binası ve çevre düzenlemesinin yapılması sağlanacak

İlgili Birim: Fen İşleri Müdürlüğü

Faaliyet – 115

İnsan sağlığına zarar verebilecek riskli mesleklerle uğraşanların her 3 ayda bir sağlık raporu almasının zorunlu olması nedeniyle Sağlık Bakanlığı'nın 2005/1009 Sayılı Genelgesinde açıklanan "portör taraması işi" için Yalova Portör Birimi kurularak sağlık taramaları yapılacaktır.

İlgili Birim: Kültür ve Sosyal İşler Müdürlüğü

Faaliyet – 118

Yalova Kent Sağlığı Araştırma, Geliştirme ve Uygulama Merkezi'nin hizmet binası inşaatı ve iç tefrişatı 2011 yılı sonuna kadar bitirilecek ve açılışı yapılacaktır.

İlgili Birim: *Kültür ve Sosyal İşler Müdürlüğü*

Faaliyet – 120

Kent sağlığı sorunları katılımcı metotlarla önceliklerine göre tasnif edilecek ve anılan sorunların çözümüne ilişkin uygulamalar 2011 yılı sonuna kadar başlatılacaktır.

İlgili Birim: *Kültür ve Sosyal İşler Müdürlüğü*

Faaliyet – 129

Enerji Kulesi ve Ekolojik Bina projeleri 2010 yılı sonuna kadar hazırlanacaktır.

İlgili Birim: *Fen İşleri Müdürlüğü*

Faaliyet – 130

Enerji Kulesi ve Ekolojik Binaların yapımı ve çevre düzenlemeleri 2013 yılı sonuna kadar bitirilecektir.

İlgili Birim: *Fen İşleri Müdürlüğü*

Faaliyet – 137

Hazırlanan formlar çerçevesinde yılda en az dört kere olmak anket çalışması yapılacak ve Belediyemiz çalışanlarına uygulanan anket sonuçları alanında uzman kişiler tarafından değerlendirilecektir.

İlgili Birim: *İnsan Kaynakları ve Eğitim Müdürlüğü*

Faaliyet – 175

Belediyemiz su hatlarına ilişkin bilgileri ihtiva eden alt yapı haritaları 2010 yılı sonuna kadar hazırlanıp kullanıma açılacaktır.

İlgili Birim: *İnsan Kaynakları ve Eğitim Müdürlüğü*

Faaliyet – 176

Belediyemiz yağmur suyu kanalları ilişkin bilgileri ihtiva eden alt yapı haritaları 2010 yılı sonuna kadar hazırlanıp kullanıma açılacaktır.

İlgili Birim: *İnsan Kaynakları ve Eğitim Müdürlüğü*

Faaliyet – 194

Belediyemize kapalı devre video konferans sistemi entegre edilerek 2012 yılı sonuna kadar tüm kullanıcıların buldukları yerde toplantı, eğitim vb. uygulamalara katılımı sağlanacaktır.

İlgili Birim: *İnsan Kaynakları ve Eğitim Müdürlüğü*

Faaliyet – 198

E-belediye uygulamaları kapsamında 2011 yılı sonuna kadar kentin belirli bölgelerine yerleştirilecek kiosklar aracılığıyla hızlı ödeme noktaları oluşturulacaktır.

İlgili Birim: İnsan Kaynakları ve Eğitim Müdürlüğü

Hedef – 52

17 Eylül 2003 tarihinde Sanayi ve Ticaret Bakanlığı OSB Sicil Defterine 215 sicil numarası ile kaydedilerek tüzel kişilik kazanan Yalova Bilişim Organize Sanayi Bölgesi'nin 2011 yılı sonuna kadar ilimiz ve ülkemiz ekonomisine kazandırılmasının sağlanması

Faaliyet – 207

Belediyemiz sınırları içerisinde uygun bir yer tespit edilerek 2011 yılı sonuna kadar otel yapımı için proje hazırlanması sağlanacaktır.

İlgili Birim: Fen İşleri Müdürlüğü

Faaliyet – 208

Hazırlanan projeye uygun olarak 2013 yılı sonuna kadar otel yapımı tamamlanacaktır.

İlgili Birim: Fen İşleri Müdürlüğü

